

# RAIDER GARDEN TOOLS

- Ножица лозарска акумулаторна безщеткова
- Cordless pruning shears
- Foarfece de tăiere fără fir cu acumulator
- Akumulatorske makaze za obrezivanje sa baterijom
- Ψαλίδι μπροντούρας μπαταρίας



**BRUSHLESS**

**RAIDER**<sup>®</sup>  
*Garden Tools*

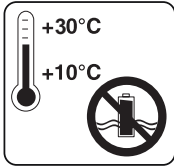
## Contents

2	BG	схема
4	BG	оригинална инструкции за употреба
10	EN	original instructions' manual
15	RO	instrucțiuni
21	SR	uputstva za upotrebu
26	EL	οδηγίες

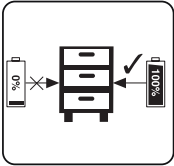


**Изобразени елементи:**

1. Батерия - 2 бр.в окомплектовката
2. Лост на пусковия прекъсвач
3. Зарядно устройство.
4. Индикатор за зареждане на батерията.
5. Бутон за включване/изключване



Съхранявайте акумулаторната батерия само в сухи помещения при температура на въздуха от + 10 ° C до + 30 ° C.



Съхранявайте батерията само в заредено състояние (заредена най-малко на 40%).



Носете защитни антифони!  
Always wear hearing protection!



Носете защитни очила!  
Wear safety glasses!



Прочетете ръководството преди употреба!  
Refer to instruction manual / booklet!



Носете защитна маска!  
Wear dust mask!

#### Пояснение на пиктограмите.



Прочетете внимателно инструкцията за употреба, за да използвате правилно и безопасно машината.



Преди рязане се уверете, че в тревата няма камъни, пръчки, клони, бутилки, телове и други чужди тела. При рязане те могат да Ви наранят. Не подрязвайте, докато в непосредствена близост се намират други лица, особено деца или домашни животни. Съхранявайте на места недостъпни за деца.

Пазете захранващия кабел на безопасно разстояние от ножовете!

Пазете се от въртящите се елементи на машината. Изчакайте въртенето да спре напълно. Не поставяйте ръцете или краката си в близост или под въртящите се елементи.

При повреда или нараняване на захранващия кабел, веднага изключете щепсела от контакта.

## Оригинална инструкция за употреба

## Уважаеми потребители,

Поздравления за покупката на машина от най-бързо развиващата се марка за електрически, бензинови и пневматични машини - RAIDER. При правилно инсталиране и експлоатация, RAIDER са сигурни и надеждни машини и работата с тях ще Ви достави истинско удоволствие. За Вашето удобство е изградена и отлична сервизна мрежа с 45 сервиза в цялата страна.

Преди да използвате тази машина, моля, внимателно се запознайте с настоящата “Инструкция за употреба”.

В интерес на Вашата безопасност и с цел осигуряване на правилната ѝ употреба, прочетете настоящите инструкции внимателно, включително препоръките и предупрежденията в тях. За избягване на ненужни грешки и инциденти, важно е тези инструкции да останат на разположение за бъдещи справки на всички, които ще ползват машината. Ако я продадете на нов собственик то “Инструкцията за употреба” трябва да се предаде заедно с нея, за да може новия ползвател да се запознае със съответните мерки за безопасност и инструкциите за работа.

“Евромастер Импорт Експорт” ООД е упълномощен представител на производителя и собственик на търговската марка RAIDER. Адресът на управление на фирмата е гр. София 1231, бул. “Ломско шосе” 246, тел. 0700 44 155 (безплатен за цялата страна), www.raider.bg; www.euromasterbg.com; e-mail: info@euromasterbg.com.

От 2006 година във фирмата е въведена системата за управление на качеството ISO 9001:2008 с обхват на сертификацията: Търговия, внос, износ и сервиз на професионални и хоби електрически, пневматични и механични инструменти и обща железария. Сертификатът е издаден от Moody International Certification Ltd, England.

## ТЕХНИЧЕСКИ ДАННИ

параметър	мерна единица	стойност
Модел	-	RD-PSH02
Напрежение	VDC	16
Капацитет на батерията	Ah	2
Продължителност на работа	h	~5
Капацитет на рязане - максимален диаметър	mm	25
Ниво на звуково налягане $L_{PA}$	dB	74.9(A), $K_{PA} = 3$ dB
Ниво на звукова мощност $L_{WA}$	dB	86(A), $K_{WA} = 3$ dB
Ниво на вибрации	m/s <sup>2</sup>	2.845, $K = 1,5$ m/s <sup>2</sup>

## 1. Общи указания за безопасна работа.

Прочетете внимателно всички указания. Неспазването на приведените по-долу указания може да доведе до токов удар, пожар и/или тежки травми. Съхранявайте тези указания на сигурно място.

### 1.1. Безопасност на работното място.

1.1.1. Поддържайте работното си място чисто и добре осветено. Безпорядъкът и недостатъчното осветление могат да спомогнат за възникването на трудова злополука.

1.1.2. Не работете с акумулаторната лозарска ножица в среда с повишена опасност от възникване на експлозия, в близост до лесно запалими течности, газове или прахообразни материали.

По време на работа от акумулаторната лозарска ножица може да се отделят искри, които могат да възпламенят прахообразни материали или пари.

1.1.3. Дръжте деца и странични лица на безопасно разстояние, докато работите с акумулаторната лозарска ножица .

Ако вниманието Ви бъде отклонено, може да загубите контрол над акумулаторната лозарска ножица .

### 1.2. Безопасност при работа с електрически ток.

1.2.1. Щепселът на зарядното устройство трябва да е подходящ за използвания контакт. В никакъв случай не се допуска изменение на конструкцията на щепсела. Когато работите със занулени електроуреди, не използвайте адаптери за щепсела.

Ползването на оригинални щепсели и контакти намалява риска от възникване на токов удар.

### 1.2.2. Предпазвайте акумулаторната лозарска ножица от дъжд и влага.

Проникването на вода в акумулаторната лозарска ножица повишава опасността от токов удар.

### 1.3. Безопасен начин на работа.

1.3.1. Бъдете концентрирани, следете внимателно действията си и постъпвайте предпазливо и разумно. Не използвайте акумулаторната лозарска ножица , когато сте уморени или под влиянието на наркотични вещества, алкохол или упойващи лекарства.

Един миг разсеяност при работа с акумулаторната лозарска ножица може да има за последиствие тежки наранявания.

### 1.3.2. Работете с предпазващо работно облекло и винаги с предпазни очила.

Носенето на подходящи за ползваната акумулаторна лозарска ножица и извършваната дейност лични предпазни средства, като дихателна маска, здрави плътни затворени обувки със стабилен грайфер, защитна каска и шумозаглушители (антифони), намалява риска от възникване на трудова злополука.

1.3.3. Избягвайте опасността от включване на акумулаторната лозарска ножица по невнимание. Ако, когато носите акумулаторната лозарска ножица , дръжте пръста си върху пусковия прекъсвач, съществува опасност от възникване на трудова злополука.

1.3.4. Избягвайте неестествените положения на тялото. Работете в стабилно положение на тялото и във всеки момент поддържайте равновесие. Така ще можете да контролирате акумулаторната лозарска ножица по-добре и по-безопасно, ако възникне неочаквана ситуация.

1.3.5. Работете с подходящо облекло. Не работете с широки дрехи или украшения. Дръжте косата си, дрехите и ръкавици на безопасно разстояние от въртящи се звена на акумулаторната лозарска ножица . Широките дрехи, украшенията, дългите коси могат да бъдат захванати и увлечени от патронника.

### 1.4. Грижливо отношение към акумулаторната лозарска ножица .

1.4.1. Не претоварвайте акумулаторната лозарска ножица . Използвайте акумулаторната лозарска ножица само съобразно нейното предназначение. Ще работите по-добре и по-безопасно, когато използвате подходящата акумулаторна лозарска ножица в зададения от производителя диапазон на натоварване.

1.4.2. Съхранявайте акумулаторната лозарска ножица на места, където не може да бъде достигната от деца. Не допускайте тя да бъде използвана от лица, които не са запознати с начина на работа с нея и не са прочели тези инструкции. Когато е в ръцете на неопитни потребители, акумулаторната лозарска ножица може да бъде опасна.

1.4.3. Поддържайте акумулаторната лозарска ножица грижливо. Проверявайте

дали подвижните звена функционират безукорно, дали не заклинват, дали има счупени или повредени детайли, които нарушават или изменят функциите на акумулаторната лозарска ножица . Преди да използвате акумулаторната лозарска ножица , се погрижете повредените детайли да бъдат ремонтирани. Много от трудовите злополуки се дължат на не добре поддържани електроинструменти и уреди.

1.4.4. Поддържайте режещите инструменти винаги добре заточени и чисти. Добре поддържаните режещи инструменти с остри режещи ръбове оказват по-малко съпротивление и с тях се работи по-леко.

1.4.5. Използвайте акумулаторната лозарска ножица, допълнителните приспособления и работните инструменти, съобразно инструкциите на производителя. При това се съобразявайте и с конкретните работни условия и операции, които трябва да изпълните. Използването на акумулаторна лозарска ножица за различни от предвидените от производителя приложения повишава опасността от възникване на трудови злополуки.

1.5. Указания за безопасна работа, специфични за закупената от Вас акумулаторна лозарска ножица .

Внимание! Загубата на контрол над електроинструмента може да доведе до възникване на трудови злополуки.

1.5.1. Не използвайте допълнителни приспособления, които не се препоръчват от производителя специално за този електроинструмент. Фактът, че можете да закрепите към машината определено приспособление или работен инструмент, не гарантира безопасна работа с него.

1.5.2. Никога не поставяйте ръцете си в близост до въртящи се работни инструменти.

1.5.3. Ако изпълнявате дейности, при които съществува опасност работният инструмент да попадне на скрити проводници под напрежение, дръжте електроинструмента само за електроизолираните ръкохватки. При влизане на работния инструмент в контакт с проводници под напрежение то се предава по металните детайли на акумулаторната лозарска ножица и това може да доведе до токов удар.

1.5.4. Използвайте подходящи прибори, за да откриете евентуално скрити под повърхността тръбопроводи, или се обърнете към съответното местно снабдително дружество. Влизането в съприкосновение с проводници под напрежение може да предизвика пожар и токов удар. Увреждането на газопровод може да доведе до експлозия. Повреждането на водопровод има за последствие големи материални щети и може да предизвика токов удар.

1.5.5. Дръжте стабилно машината.

1.5.6. Редовно почиствайте вентилационните отвори на Вашата акумулаторна лозарска ножица .

1.5.7. Да се използва само препоръчвания акумулатор и зарядно устройство.

1.5.8. Акумулаторът винаги трябва да се държи далече от източници на топлина. Да не се оставя за дълго време в среда с висока температура (на слънчеви места, в близост до нагреватели или там, където температурата надвишава 50°C).

1.5.9. Времето за зареждане на акумулаторната батерия не трябва да надвишава 3.5 часа, в противен случай тя може да се повреди.

1.5.10. Да се избягва зареждането на акумулаторната батерия при температури, по-ниски от 0°C.

1.5.11. Зарядното устройство е предназначено за работа само с нея. То не трябва да се използва за други цели.

1.5.12. Не поставяйте, каквито и да са метални предмети в зарядното устройство.

1.5.13. Батерията трябва да се презарежда, когато тя не успее да произведе достатъчно мощност за работа. Не продължавайте да използвате ножицата при тези условия. Следвайте процедурата за зареждане. Също така можете да зареждате частично използвана батерия, когато имате желание, без неблагоприятен ефект върху батерията..

1.5.14. За почистване на акумулаторната лозарска ножица използвайте мека и суха тъкан. Никога не използвайте какъвто и да е разтворител или алкохол.

1.5.15. Преди почистване на зарядното устройство го изключете от мрежата.

1.5.16. Ако Ви предстои да зареждате батерии последователно една след друга, между отделните зареждания правете паузи от 30 минути.

## 1.6. Специални условия за безопасност при работа със зарядното устройство.

Преди пристъпване към работа със зарядното устройство, трябва да се прочете цялата отнасяща се за него и съдържаща се в настоящата инструкция информация, както и означенията на зарядното устройство и батерията, за която то е предназначено.

1.6.1. За да се намали риска от телесни повреди и наранявания, зарядното устройство трябва да се използва единствено за зареждане на батерии от никелово-кадмиев тип. Батериите от друг тип могат да избухнат, да предизвикат тежки наранявания или други материални щети.

1.6.2. Зарядното устройство да не се излага на влиянието на влага или вода.

1.6.3. Използването на присъединителни, не препоръчвани или не продавани елементи от производителя на зарядното устройство застрашава от възникване на пожар, причиняване на телесни повреди или токов удар.

1.6.4. Захранващият кабел не трябва да бъде настъпван. Той не трябва да се намира в проход, където преминават хора и не трябва да бъде подложен на някаква друга опасност (например твърде силно опъване).

1.6.5. Ако няма необходимост, да не се използва удължител. Използването на неподходящ удължител може да предизвика пожар или токов удар. Ако използването на удължител е необходимо, най-напред се уверете дали, контактът на удължителя съответства на щифтовете на оригиналния щепсел, захранващ зарядното устройство.

1.6.6. Удължителят трябва да бъде в изправно техническо състояние.

1.6.7. Не се разрешава използването на зарядното устройство с повреден захранващ кабел или щепсел. Повредата трябва да бъде отстранена от квалифицирано лице.

1.6.8. Не се разрешава използването на зарядното устройство, ако то е било подложено на силен удар, падане или е било повредено по друг начин. Проверката и евентуалното му поправяне трябва да бъде поверено на оторизиран сервиз на RAIDER.

1.6.9. Не се разрешават опити за разглобяване на зарядното устройство. Всички ремонти трябва да бъдат поверени на оторизиран сервиз на RAIDER. Неправилно извършеният монтаж на зарядното устройство заплашва с електрически удар или пожар.

1.6.10. Преди пристъпване към каквито и да е обслужващи дейности или почистване на зарядното устройство, то трябва да се изключи от мрежата.

1.6.11. Зарядното устройство да се изключва от електрическата мрежа, когато не се използва!

## 2. Функционално описание и предназначение.

Акумулаторната лозарска ножица е ръчен електроинструмент захранван от акумулатор. Предназначен е за подрязване и оформяне на трева и храсти в домашни условия. Не се разрешава използването на акумулаторната лозарска ножица за дейности различни от нейното предназначение.

Не се разрешава използването на електроинструмента за дейности, различни от неговото предназначение!

### 3. Индикатор за зареждане на батерията

Трябва да заредите батерията веднага, ако видите че само червеният светодиод свети. Вашата батерия е заредена, когато светодиодът свети зелено

- Литиево-йонните батерии са защитени срещу пълно разреждане. Вашата ножица ще се изключи веднага, след като батерията се изчерпи.

- **ЗАБЕЛЕЖКА:** Освободете пусковия прекъсвач или рискувате да повредите батерията.

### 4 Зареждане на батерията

Трябва да заредите батерията, преди да използвате вашата ножица за първи път.

- Използвайте само зарядното устройство, което се доставя заедно с ножицата.
- Използвайте зарядното устройство само в сухи закрити помещения.
- Зареждайте батерията само при температури на околната среда от 10 ° - 40 ° C.
- Включете зарядното устройство в мрежово захранване на 230V AC, и пъхнете батерията в жака за зарядното устройство.

- Ръкохватката може да се загрее по време на процеса на зареждане. Това е нормално.
- Изключете вашата ножица от електрическата мрежа, ако не възнамерявате да я използвате за продължителен период от време.
- Не включвайте ножицата по време на процеса на зареждане.

#### 5. Стартиране на акумулаторната лозарска ножица.

Трябва да заредите батерията, преди да използвате вашата ножица за първи път.

- Използвайте само зарядното устройство, което се доставя заедно с ножицата.
- Използвайте зарядното устройство само в сухи закрити помещения.
- Включете зарядното устройство в мрежово захранване на 230V AC, и пъхнете батерията в жака за зареждане на зарядното устройство. Батерията е заредена, след като всичките светодиоди на зарядното светне в зелено.
- Не включвайте ножицата по време на процеса на зареждане.
- За да включите вашата лозарска ножица, първо натиснете бутона за включване / изкл.(5), след което натиснете два пъти лоста на пусковия прекъсвач (2). Натиснете и задръжте лоста на пусковия прекъсвач (2) , за да спрете машината. За да изключите изцяло машината, натиснете бутона за вкл/изкл. (5)

#### 6. Поддръжка и съхранение

- 6.1. Когато не се използва не съхранявайте машината в обсега на деца;
- 6.2. Винаги почиствайте остатъците по режещата глава с помощта на четка.
- 6.3. Нанесете спрей за поддръжка на режещата глава, за да се предотврати ръжда.
- 6.4. Поставете съответните предпазители към режещата глава преди да я съхранявате за по-дълъг период от време.

Когато трябва да извършвате дейности в близост до ножа, работете винаги с предпазни ръкавици!

Изпълнявайте процедурите по поддръжка редовно, за да си осигурите дълготрайно и надеждно ползване на ножицата. Проверявайте периодично за забележими дефекти, като разхлабен или повреден нож и разхлабени винтови съединения. Уверете се, че капациите и предпазните съоръжения са изправни и са монтирани правилно.

За почистване на инструмента използвайте само мек сапун и влажна кърпа за почистване на инструмента. Не потапяйте инструмента във вода и не го мийте с маркуч. Да не се допуска никаква течност да влезе вътре в нея. Не почиствайте с водоструйка.

#### 7. Практични съвети:

7.1. Спазвайте общинските разпоредби за времето от деня, през което можете да използвате машини на открито. В някои страни е забранено рязането сутрин преди 08.00 часа, след обяд между 14.00-16.00 часа и вечер след 22.00 часа, за да се предпазят гражданите от нежелан шум.

7.2. При работа в особено тежки условия внимавайте да не претоварвате електродвигателя. При претоварване скоростта на въртене на електродвигателя пада и шума му се променя. В такъв случай спрете, отпуснете лоста за включване (4) и настройте скоростта на рязане. В противен случай производителността ще се намали и машината може да се повреди.

7.3. При рязане в близост до ръбове внимавайте да не захванете с ножицата чужди предмети.

7.4. Производителността на рязане зависи от гъстотата, влажността, дължината на клоните, както и от скоростта на рязане. Производителността на рязане намалява при често включване и изключване на ножицата. За оптимизиране на производителността на рязане се препоръчва по-честото рязане, увеличаването на височината на рязане и работата с умерена скорост.

При необходимост, ремонтът на Вашата ножица е най-добре да се извършва само от квалифицираните специалисти в сервизите на RAIDER, където се използват само



оригинални резервни части. По този начин се гарантира тяхната безопасна работа.



**8. Опазване на околната среда.**

С оглед опазване на околната среда електроинструментът, допълнителните приспособления и опаковката трябва да бъдат подложени на подходяща преработка за повторното използване на съдържащите се в тях суровини.

Не изхвърляйте електроинструменти при битовите отпадъци! Съгласно Директивата на ЕС 2012/19/ЕС относно излезлите от употреба електрически и електронни устройства и утвърждаването и като национален закон електроинструментите, които не могат да се използват повече, трябва да се събират отделно и да бъдат подлагани на подходяща преработка за оползотворяване на съдържащите се в тях вторични суровини.

Акумулаторна батерия.

Литиево-йонна батерия (Li-ion).

Не изхвърляйте батерии при битовите отпадъци или във водохранилища! Не ги изгаряйте!

Акумулаторните батерии трябва да бъдат събирани, рециклирани или унищожавани по екологичен начин.

Съгласно Директива 2006/66/ЕС дефектни или изхабени акумулаторни или обикновени батерии трябва да бъдат рециклирани.



**Original Instruction Manual**

**Dear Customer,**

**Congratulations on the purchase of machinery from the fastest growing brand of electric and pneumatic tools - RAIDER. When properly installed and operating, RAIDER are safe and reliable machines and work with them will deliver a real pleasure. For your convenience has been built and excellent service network of 45 service station across the country.**

**Before using this machine, please carefully acquainted with these "instructions for use.**

**In the interest of your safety and to ensure proper use and read these instructions carefully, including the recommendations and warnings in them. To avoid unnecessary errors and accidents, it is important that these instructions will remain available for future reference to all who will use the machine. If you sell it to a new owner "Instructions for Use" must be submitted along with it to enable new users to become familiar with relevant safety and operating instructions.**

**Euromaster Import Export Ltd. is an authorized representative of the manufacturer and owner of the trademark RAIDER.**

**Address: Sofia City 1231, Bulgaria "Lomsko shausse" Blvd. 246, tel +359 700 44 155, www.raider.bg; www.euromasterbg.com; e-mail: info@euromasterbg.com.**

**Since 2006 the company introduced the system of quality management ISO 9001:2008 with scope of certification: Trade, import, export and servicing of hobby and professional electrical, mechanical and pneumatic tools and general hardware. The certificate was issued by Moody International Certification Ltd, England.**

**TECHNICAL DATA**

<b>parameter</b>	<b>unit</b>	<b>value</b>
Model	-	RD-PSH02
Rated voltage	V	16
Battery Capacity	Ah	2
Operation with one battery	h	~5
Max cutting diameter	mm	25
Acoustic pressure level $L_{PA}$	dB	74.9(A), $K_{PA} = 3$ dB
Acoustic power level $L_{WA}$	dB	86(A), $K_{WA} = 3$ dB
aw (Vibration)	m/s <sup>2</sup>	2.845, $K = 1,5$ m/s <sup>2</sup>

**Depicted items:**

- 1. Battery - 2 pcs.**
- 2. Trigger switch lever**
- 3. Charger**
- 4. Charge indicator**
- 5. On / off button**

## 1. General instructions for safe operation.

Read all instructions. Failure to follow the instructions may result in electric shock, fire and / or serious injury. Keep these instructions in a safe place.

### 1.1. Safety in the workplace.

1.1.1. Keep work area clean and well lit. Cluttered and inadequate lighting may contribute to the occurrence of accidents.

1.1.2. Do not operate cordless pruning shears in an environment with increased danger of explosion, close to flammable liquids, gases or dust.

During operation of battery shrub shear can create sparks that can ignite the dust or fumes.

1.1.3. Keep children and bystanders away while operating a cordless pruning shears.

If your attention be diverted, you may lose control of battery pruning shears.

### 1.2. Safety when working with electricity.

1.2.1. Plug the charger must be suitable for use contact. In no case be allowed to modify the plug. When working with zeroed appliances do not use adapters plug.

Unmodified plugs and sockets reduce the risk of electric shock.

1.2.2. Protect cordless pruning shears from rain and moisture.

Water entering a cordless pruning shears increases the risk of electric shock.

### 1.3. Safe way of working.

1.3.1. Be alert, watch carefully their actions and act cautiously and wisely. Do not use rechargeable pruning shears when you are tired or under the influence of drugs, alcohol or medication.

A moment of inattention while operating cordless pruning shears can have the effect of severe injuries.

1.3.2. Use personal protective clothing and always wear eye protection.

Wearing suitable for use cordless pruning shears and activity carried personal protective equipment such as dust mask, healthy tightly closed shoes with a stable tread protective helmet and silencers (earplugs) reduces the risk of accident.

1.3.3. Avoid the danger of inclusion of battery pruning shears inadvertently. Carrying cordless pruning shears with your finger on the switch, there is a risk of accident.

1.3.4. Do not overreach. Work in a stable body position and at any time maintain balance. So you can control the battery pruning shears better and safer unexpected situations.

1.3.5. Dress properly. Do not operate with loose clothing or jewelry. Keep your hair, clothing and gloves away from moving parts of battery pruning shears. Loose clothes, jewelery or long hair can be caught in the chuck.

### 1.4. Care of the battery pruning shears.

1.4.1. Do not overload the battery pruning shears. Use cordless pruning shears only according to its purpose. You will work better and safer when using the appropriate cordless pruning shears in specified by the manufacturer load range.

1.4.2. Keep battery pruning shears in places where it can be accessed by children. Do not allow it to be used by persons who are not familiar with how to operate it and not read these instructions. When in the hands of inexperienced users, cordless pruning shears can be dangerous.

1.4.3. Keep cordless pruning shears care. Check that the mobile units are functioning flawlessly, if not spells that have broken or damaged parts that violate or alter the functions of battery pruning shears. Before using battery pruning shears damaged, have the tool repaired. Many accidents are caused by poorly maintained power tools.

1.4.4. Keep cutting tools sharp and clean. Properly maintained cutting tools with sharp cutting edges are less resistance and working with them easier.

1.4.5. Use rechargeable pruning shears, attachments and tools, according to the manufacturer's instructions. Respecting and specific working conditions and operations that must follow. Using a cordless pruning shears for other than those intended increases the risk of occurrence of accidents.

1.5. Instructions for safe handling specific to your purchased cordless pruning shears.

Attention! Loss of control over the power tool may result in the occurrence of accidents.

1.5.1. Do not use accessories that are not recommended by the manufacturer specifically for this power tool. The fact that you can attach to the machine definitely accessory or working tool, not ensure safe handling.

1.5.2. Never place your hands near the rotating work tools.

1.5.3. If you run activities where there is a risk cutting tool may contact hidden wiring, hold the tool only for the insulated gripping. Upon entering the tool in contact with live wires it metal parts of battery pruning shears and this could lead to electric shock.

1.5.4. Use proper utensils to find any hidden beneath the surface pipelines, or contact the local utility company. Entering into contact with live wires can cause fire and electric shock. The damage to the pipeline could lead to an explosion. Penetrating a water line causes property damage or may cause an electric shock.

1.5.5. Keep stable machine.

1.5.6. Clean vents of your cordless pruning shears.

1.5.7. Use only recommended battery and charger.

1.5.8. The battery should always be kept away from heat sources. Do not leave it for a long time in an environment with high temperature (of the sun places near heaters or where the temperature exceeds 50 ° C).

1.5.9. The charging time the battery should not exceed 3.5 hours, otherwise it may be damaged.

1.5.10. Avoid charging the battery at temperatures below 0 ° C.

1.5.11. The charger is designed to work with her. It should not be used for other purposes.

1.5.12. Do not place, any metal objects into the charger.

1.5.13. The battery must be recharged when it fails to produce enough power to operate. Do not continue to use the pruning shears under these conditions. Follow the loading procedure. You can also charge the battery partially used when you wish, without adverse effect on battery ..

1.5.14. To clean the battery pruning shears use a soft, dry cloth. Never use any solvent or alcohol.

1.5.15. Before cleaning the charger, disconnect it from the network.

1.5.16. If you are charging the batteries one after another between charges make breaks of 30 minutes.

1.6. Special safety conditions at work with the charger.

Before proceeding to work with the charger must read all related to him and contained in this instruction information and indications on the charger and battery, for which it is intended.

1.6.1. To reduce the risk of injuries and injuries charger should only be used to charge the batteries of nickel-cadmium type. The batteries of another type may explode, causing serious injuries or property damage.

1.6.2. The charger should not be exposed to the influence of moisture or water.

1.6.3. The use of attachment not recommended or sold items from the charger manufacturer jeopardized by fire, causing injury or electric shock.

1.6.4. The power cord should not be walked on. It should not be located in the passage where people pass and should not be subjected to any other danger (eg too much tension).

1.6.5. If not necessary, do not use extension cord. Using an improper extension cord may cause fire or electric shock. If using an extension cord is necessary, first make sure whether the contact of the extension corresponds to the pins on the original connector, power charger.

1.6.6. The extension must be in good working order.

1.6.7. Not for use charger with a damaged cord or plug. The damage must be repaired by a qualified person.

1.6.8. Not allowed to use the charger if it has been subjected to a strong impact, fall or has been damaged otherwise. Inspection and possible repair should be entrusted to an authorized service RAIDER.

1.6.9. Do not allow attempts to disassemble the charger. All repairs must be entrusted to authorized service RAIDER. Improper installation of the charger threatening electric shock or fire.

1.6.10. Before conducting any scheduled maintenance or cleaning the charger, it should be unplugged.

1.6.11. The charger can be excluded from the mains when not in use!

## 2. Functional description and purpose.

Battery shears for grass and shrubs is a handheld power tool powered by a battery. It is designed for cutting and shaping of vine branches at home. Not for use of battery pruning shears for activities other than its intended use.

Not for use of the machine for activities other than its intended purpose!

### 3. Battery charge indicator

You should charge the battery immediately if you see that only the red LED is lit. Your battery is charged when the LED is green

- Lithium-ion batteries are protected against complete discharge. Your cordless pruning shears will turn off as soon as the battery runs out.
- **NOTE:** Release the trigger switch or risk damaging the battery

### 4 Charge the battery

You must charge the battery before using your cordless pruning shears for the first time.

- Use only the charger that comes with the cordless pruning shears.
- Use the charger only in dry indoor areas.
- Charge the battery only in ambient temperatures of 10 ° - 40 ° C.
- Plug the charger into a 230V AC mains supply, and insert the battery into the charger jack.
- The handle may become hot during the charging process. This is normal.
- Unplug your cordless pruning shears if you do not intend to use it for an extended period of time.
- Do not turn on the cordless pruning shears during the charging process.

### 5. Start the cordless shears.

You must charge the battery before using your cordless pruning shears for the first time.

- Use only the charger that comes with the cordless pruning shears.
- Use the charger only in dry indoor areas.
- Plug the charger into a 230V AC mains supply, and insert the battery into the charger jack. The battery is charged after all the charger LEDs turn green.
- Do not turn on the cordless pruning shears during the charging process.
- To switch on your pruner, first press the on / off button (5), then press the trigger lever (2) twice. Press and hold the start switch lever (2) to stop the machine. To turn off the machine completely, press the on / off button. (5)

### 6. Maintenance and Storage

- 6.1. When not in use store the machine within reach of children;
- 6.2. Always clean the remnants of grass and shrubs on the cutting head using a brush.
- 6.3. Apply spray support of the cutting head, in order to prevent rust.
- 6.4. Insert the appropriate fuse cutting head before storing for a longer period of time.

When you need to perform activities near the knife, work always with protective gloves!

Perform maintenance procedures regularly to ensure your long-term and reliable use of pruning shears. Check periodically for visible defects such as loose or damaged blade and loosened screw connections. Make sure that the covers and safety equipment are in working and installed correctly.

To clean the instrument, use only mild soap and a damp cloth to clean the instrument. Do not immerse the instrument in water and wash it with a hose. Do not allow any liquid to enter inside it. Do not clean with high pressure cleaner.

### 7. Practical tips:

7.1. Observe local regulations for the time of day during which you can use the machine outdoors. In some countries it is prohibited cutting the morning before 08.00 hours, in the afternoon between 2:00 p.m. to 16:00 hours and in the evening after 22.00 hours, to protect citizens from unwanted noise.

7.2. When working ruggedized careful not to overload the motor. Overload rotation speed of the motor falls and the sound thereof is changed. In this case, stop, release the lever for inclusion (4) and adjust the cutting speed. Otherwise performance will be reduced and the machine could be damaged.

7.3. When cutting close to the edges careful not to pinch pruning shears with foreign objects.

7.4. The productivity of cutting depends on the thickness, moisture content, length of the branches, and the speed of cutting. Cutting performance decreases with frequent switching of pruning shears. To optimize the performance of cutting is recommended more frequent cutting,

increase cutting height and work with moderate speed.

If necessary, repair your pruning shears is best to be performed only by qualified specialists in the workshops of RAIDER, where only use original spare parts. Thus ensure their safe operation.



#### 8. Environmental protection.

In order to protect the environment, the power tool, accessories and packaging must be suitably processed for the reuse of the raw materials contained therein.

Do not dispose of power tools in household waste! According to EU Directive 2012/19 / EC on end-of-life electrical and electronic devices and as a national law, power tools that can no longer be used must be separately collected and subjected to appropriate processing to recover the contents in them secondary raw materials.

**Battery packs/batteries:**

Litium-Ion (Li-ion).

**Warning!** These battery packs contain cadmium, a highly toxic heavy metal.

Do not dispose of battery packs/batteries into household waste, fire or water. Battery packs/ batteries should be collected, recycled or disposed of in an environmental-friendly manner.

Defective or dead out battery packs/batteries must be recycled according the Directive 2006/66/EC.



**Caracteristici produs:**

1. Indicator de încărcare a bateriei.
2. Buton de control.
3. Mufă pentru încărcător.
4. Comutator pornit / oprit
5. Buton pentru a porni neintenționat.

Explicația pictogramelor relief pe capacul din spate al mașinii.



Citiți cu atenție instrucțiunile de utilizare corectă și de mașină în condiții de siguranță.



Înainte de tăiere , asigurați-vă că nici o piatră în iarbă , bastoane , ramuri , sticle , firele și alte obiecte străine . La tăierea , ei te pot răni . Nu cosi când în imediata apropiere sunt și alții , în special copii sau animale de companie . A nu se lăsa la îndemâna copiilor .



Protejați cablul de alimentare la o distanță sigură de lame !



Feriți-vă de părți ale mașinii rotative . Așteptați rotație la o oprire completă . După trecerea lama continuă să se rotească prin inerție și pot provoca leziuni . Nu puneți mâinile sau picioarele în apropiere sau la piese rotative .

Daune sau prejudicii la cablul de alimentare , deconectați-l imediat .

## Instrucțiunile originale de utilizare

Stimate prieten,

Felicitări pentru achiziționarea unei mașini a marca cea mai rapidă creștere de electrice și scule pneumatice - RAIDER. Cu instalarea corectă și funcționarea, RAIDER sunt echipamente sigure și fiabile și să lucreze cu ei vă va oferi adevărata plăcere. Pentru confort, servicii excelente și a construit o rețea de 45 de servicii pe întreg teritoriul țării.

Înainte de a utiliza acest aparat, vă rugăm să citiți cu atenție actual „Manualul de instrucțiuni”.

În interesul siguranței și pentru a asigura utilizarea corectă a acestuia, citiți cu atenție aceste instrucțiuni, inclusiv recomandări și avertismente pentru a le. Pentru a evita greșeli inutile și accidentele, este important ca aceste instrucțiuni să rămână disponibile pentru referințe viitoare tuturor celor care vor utiliza aparatul. Dacă-l vinzi la un „manual de utilizare”, noul proprietar trebuie să fie prezentate împreună cu ea, pentru a permite noilor utilizatori să se familiarizeze cu instrucțiunile de siguranță și de exploatare.

„Euromaster Import Export“ SRL este reprezentantul un producător și proprietar al marcii RAIDER. Adresa companiei este Sofia 1231, B-dul „Lom Road“ 246, tel +359 700 44 155, www.euromasterbg.com, e-mail: info @ euromasterbg. com.

Începând cu anul 2006, compania a introdus un sistem de management al calității ISO 9001:2008 de certificare cu domeniul de aplicare: instrumente de comerț, import, export și de servicii profesionale și hobby electrice, pneumatice și de putere și hardware-ul general. Certificatul a fost emis de către Moody International de Certificare Ltd, Anglia.

### SPECIFICAȚII

parametru	мерна единица	стойност
Model	-	RD-PSH02
Tensiunea nominală	V	16
Capacitatea bateriei	Ah	2
Funcționare cu o singură baterie	h	~5
Capacitate de tăiere - un diametru maxim	mm	25
Nivelul de presiune acustică $L_{PA}$	dB	74.9(A), $K_{PA} = 3$ dB
Nivelul de putere acustică $L_{WA}$	dB	86(A), $K_{WA} = 3$ dB
Nivelul de vibrații	m/s <sup>2</sup>	2.845, $K = 1,5$ m/s <sup>2</sup>

#### Obiecte descrise:

1. Baterie - 2 buc.
2. Maneta comutatorului de declanșare
3. Încărcător.
4. Indicatoare de încărcare a bateriei.
5. Butonul On / Off

#### 1. Instrucțiuni generale pentru operarea în condiții de siguranță.

Citiți toate instrucțiunile. Nerespectarea acestor instrucțiuni poate duce la electrocutare, incendii și / sau răni grave. Păstrați aceste instrucțiuni într-un loc sigur.

##### 1.1. Siguranță la locul de muncă.

1.1.1. Păstrați zona de lucru curată și bine luminat iluminat dezordonate și inadecvate pot contribui la apariția unor accidente.

1.1.2. Nu operați de forfecare arbust fără fir într-un mediu cu un risc crescut de explozie,



aproape de lichide inflamabile, gaze sau praf.

În timpul funcționării de forfecare a bateriei poate crea arbust scânteii care pot aprinde praful sau vaporii.

1.1.3. Țineți copiii și persoanele din jur în timp ce operați o forfecare arbust fără fir.

În cazul în care atenția să fie deviată, puteți pierde controlul asupra foarfeci bateriei arbust.

1.2. De siguranță atunci când se lucrează cu electricitate.

1.2.1. Conectați încărcătorul trebuie să fie adecvat pentru contactul utilizare. În nici un caz, să li se permită să modifice fișa. Atunci când se lucrează cu aparate de pus la zero, nu utilizați adaptoare conectați.

prize nemodificați și prize reduc riscul de electrocutare.

1.2.2. Proteja de forfecare arbust fără fir de la ploaie și umezeală.

Apa ce intră într-o forfecare arbust fără fir crește riscul de electrocutare.

1.3. modalitate sigură de a lucra.

1.3.1. Să fie atenți, urmăriți cu atenție acțiunile lor și să acționeze cu prudență și înțelepciune.

Nu folosiți foarfece de arbuști reincărcabile atunci când sunteți obosit sau sub influența drogurilor, alcoolului sau a medicamentelor.

Un moment de neatenție în timpul operării cu forfecare arbust fără fir poate avea ca efect leziuni grave.

1.3.2. Se va folosi echipamentul individual de protecție și purtați întotdeauna ochelari de protecție.

Purtarea potrivite pentru utilizarea tuns arbuști cu acumulator de forfecare și activitate desfășurată echipamentul individual de protecție, cum ar fi masca de praf, sănătoși pantofi bine închis, cu o casca de protecție stabil al benzii de rulare și amortizoare de zgomot (dopuri de urechi) reduce riscul de accident.

1.3.3. Evita pericolul includerii de foarfece de baterie arbust din greșeală. Care transportă forfecare arbust fără fir cu degetul pe comutator, există un risc de accident.

1.3.4. Nu supraestimați. Lucra într-o poziție stabilă a corpului și în orice moment, să mențină echilibrul. Astfel încât să puteți controla situații neașteptate foarfece baterie de arbuști mai bune și mai sigure.

1.3.5. Rochie de corect. Nu operați cu haine largi sau bijuterii. Păstrați-vă părul, îmbrăcămintea și mănușile departe de componente ale bateriei foarfeci de arbuști în mișcare. Hainele largi, bijuteriile sau părul lung pot fi prinse în mandrină.

1.4. Îngrijire a foarfecelor baterie de arbuști.

1.4.1. Nu supraîncărcați foarfece baterie arbuști. Utilizați forfecare arbust cu acumulator numai în conformitate cu scopul său. Vei lucra mai bine și mai sigur atunci când se utilizează forfecare arbust fără fir corespunzătoare în specificate de către producător intervalul de încărcare.

1.4.2. Păstrați-foarfece de arbuști bateria în locuri unde pot fi accesate de către copii. Nu permiteți ca acesta să fie utilizat de către persoane care nu sunt familiarizați cu modul în care să-l opereze și să nu citiți aceste instrucțiuni. Atunci când în mâinile utilizatorilor neexperimentați, tuns arbuști cu acumulator de forfecare poate fi periculoasă.

1.4.3. Păstrați-tuns arbuști cu acumulator de îngrijire de forfecare. Se verifică dacă unitățile mobile funcționează impecabil, în cazul în care nu vrăji care s-au rupt sau a unor părți care încălcă sau modifica funcțiile de foarfece de arbuști baterie deteriorate. Înainte de a utiliza foarfece de baterie arbust deteriorate, au reparat mașina. Multe accidente sunt cauzate de unelte electrice întreținute necorespunzător.

1.4.4. Păstra instrumente de tăiere ascuțite și curate. Sculele de tăiere cu muchii ascuțite de tăiere sunt o rezistență mai mică și de lucru cu ei mai ușor.

1.4.5. Folosi foarfece de arbuști reincărcabile, accesorii și instrumente, în conformitate cu instrucțiunile producătorului. Și cu respectarea condițiilor de muncă specifice și operațiunile care trebuie să le urmeze. Cu ajutorul unui arbust de forfecare fără fir pentru alte scopuri decât cele destinate crește riscul de apariție a accidentelor.

1.5. Instrucțiuni pentru manipularea în condiții de siguranță specifice de forfecare achiziționat arbust fără fir.

Atenție! Pierderea controlului asupra sculei electrice poate duce la apariția unor accidente.

1.5.1. Nu utilizați accesorii care nu sunt recomandate de către producător special pentru

acest instrument de putere. Faptul că vă puteți atașa la instrumentul mașinii cu siguranță accesoriu sau de lucru, care nu asigură o manevrare sigură.

1.5.2. Niciodată nu așezați mâinile în apropierea instrumentelor de lucru rotative.

1.5.3. Dacă executați activități în cazul în care există un instrument de tăiere risc poate atinge cabluri ascunse, țineți mașina numai pentru apucare izolate. La intrarea sculei în contact cu fire vii ea piese metalice Foarfece de arbuști pentru baterii și acest lucru ar putea duce la un șoc electric.

1.5.4. Utilizați ustensile adecvate pentru a găsi orice ascunse sub conductele de suprafață, sau contactați compania de utilități locale. Intra în contact cu firele vii pot provoca incendii și șocuri electrice. Lezarea conducta ar putea duce la o explozie. Penetrantă o linie de apă provoacă pagube materiale sau poate provoca un șoc electric.

1.5.5. Păstra mașină stabilă.

1.5.6. guri de aerisire curate de forfecare ta tuns arbuști cu acumulator.

1.5.7. Utilizați numai baterie recomandată și încărcător.

1.5.8. Bateria trebuie să fie întotdeauna ținut departe de sursele de căldură. Nu-l lăsați pentru o lungă perioadă de timp într-un mediu cu temperatură ridicată (de locuri de soare lângă surse de căldură sau în cazul în care temperatura depășește 50 ° C).

1.5.9. Timpul de încărcare a bateriei nu trebuie să depășească 3,5 ore, în caz contrar acesta se poate deteriora.

1.5.10. Evitați încărcarea bateriei la temperaturi sub 0 ° C

1.5.11. Încărcătorul este proiectat pentru a lucra cu ea. Aceasta nu ar trebui să fie folosite în alte scopuri.

1.5.12. Nu așezați, obiecte metalice în încărcător.

1.5.13. Bateria trebuie reîncărcată când acesta nu reușește să producă suficientă energie pentru a funcționa. Nu continuați să folosiți foarfece în aceste condiții. Se urmează procedura de încărcare. De asemenea, puteți încărca bateria parțial utilizată atunci când doriți, fără efecte adverse asupra bateriei.

1.5.14. Pentru a curăța bateria foarfece de arbuști folosiți o cârpă moale, uscată. Nu folosiți niciodată un solvent sau alcool.

1.5.15. Înainte de a curăța încărcătorul, deconectați-l de la rețea.

1.5.16. Dacă încărcați cel baterii după altul între încărcări face pauze de 30 de minute.

1.6. Condiții de siguranță speciale la locul de muncă cu încărcătorul.

Înainte de a trece de a lucra cu încărcătorul trebuie să citească toate legate de el și conținute în aceste informații instrucțiuni și indicații privind încărcătorul și bateria, pentru care este destinat.

1.6.1. Pentru a reduce riscul de accidente și leziuni încărcătorul ar trebui să fie folosite numai pentru a încărca bateriile de tip nichel-cadmium. Bateriile altui tip pot exploda, provocând vătămări sau pagube materiale grave.

1.6.2. Încărcătorul nu trebuie să fie expus la influența umidității sau a apei.

1.6.3. Utilizarea de atașament nu este recomandată sau vândute articole de producătorul încărcătorului în pericol de incendiu, provocând răniri sau șoc electric.

1.6.4. Cablul de alimentare nu trebuie mers mai departe. Acesta nu trebuie să fie situate în pasajul în care oamenii trec și nu ar trebui să fie supuse nici unei alte pericole (de exemplu tensiune prea mult).

1.6.5. În cazul în care nu este necesar, nu folosiți cablu prelungitor. Utilizarea unui cablu prelungitor necorespunzător poate provoca incendii sau șocuri electrice. Dacă utilizați un cablu prelungitor este necesar, în primul rând asigurați-vă că, dacă contactul extensiei corespunde pinii conectorului inițial, încărcătorul de alimentare.

1.6.6. Extensia trebuie să fie în stare bună de funcționare.

1.6.7. Nu pentru utilizarea încărcător cu cablul sau ștecherul deteriorat. Prejudiciul trebuie să fie reparată de către o persoană calificată.

1.6.8. Nu este permis să folosească încărcătorul în cazul în care acesta a fost supus unui impact puternic, toamna sau a fost deteriorat în alt mod. Inspecție și posibil de reparații ar trebui să fie încredințată unui RAIDER service autorizat.

1.6.9. Nu permiteți încercări să demontați încărcătorul. Toate reparațiile trebuie să fie încredințată RAIDER service autorizat. Instalarea necorespunzătoare a încărcătorului în pericol de șoc electric sau incendiu.

1.6.10. Înainte de a efectua orice operațiune de întreținere programată sau curățare încărcătorul, acesta ar trebui să fie scos din priză.

1.6.11. Încărcătorul poate fi exclus de la rețea atunci când nu este în uz!

## 2. Descrierea funcțională și scop.

Foarfece de baterii pentru iarbă și arbuști este un instrument de putere portabil alimentat de o baterie. Acesta este proiectat pentru tăierea și formarea de iarbă și arbuști acasă. Nu pentru utilizarea de foarfece de arbuști baterie pentru alte scopuri decât utilizarea prevăzută activității.

Nu pentru utilizarea aparatului în alte scopuri decât scopul său intenționat activității!

## 3. Indicator de încărcare a bateriei

Ar trebui să încărcați imediat bateria dacă vedeți că doar LED-ul roșu este aprins. Bateria dvs. este încărcată când LED-ul este verde

- Bateriile litiu-ion sunt protejate împotriva descărcării complete. Foarfecele dumneavoastră de tăiat fără fir se vor opri imediat ce bateria se epuizează.
- NOTĂ: Eliberați comutatorul de declanșare sau riscați deteriorarea bateriei.

## 4 Încărcați bateria

Trebuie să încărcați bateria înainte de a utiliza foarfecele de tăiat fără fir pentru prima dată.

- Utilizați numai încărcătorul care vine cu foarfecele de tăiat fără fir.
- Folosiți încărcătorul numai în spații uscate din interior.
- Încărcați bateria numai la temperaturi ambientale de 10 °- 40 ° C.
- Conectați încărcătorul la o sursă de alimentare de 230 V AC și introduceți acumulatorul în mufa încărcătorului.
- Mănerul se poate încinge în timpul procesului de încărcare. Asta este normal.
- Deconectați foarfecele de tăiat fără fir dacă nu intenționați să o utilizați pentru o perioadă lungă de timp.
- Nu porniți foarfecele fără fir în timpul procesului de încărcare.

## 5. Porniți foarfecele fără fir.

Trebuie să încărcați bateria înainte de a utiliza foarfecele de tăiat fără fir pentru prima dată.

- Utilizați numai încărcătorul care vine cu foarfecele de tăiat fără fir.
- Folosiți încărcătorul numai în spații uscate din interior.
- Conectați încărcătorul la o sursă de alimentare de 230 V AC și introduceți acumulatorul în mufa încărcătorului. Bateria este încărcată după ce toate LED-urile încărcătorului devin verde.
- Nu porniți foarfecele fără fir în timpul procesului de încărcare.
- Pentru a porni tunderul, mai întâi apăsați butonul de pornire/oprire (5), apoi apăsați de două ori maneta de declanșare (2). Apăsați și mențineți apăsată pârghia comutatorului de pornire (2) pentru a opri mașina. Pentru a opri complet mașina, apăsați butonul de pornire/oprire. (5)

## 6. Întreținere și depozitare

- 6.1. Atunci când nu este în funcțiune depozitați aparatul la îndemâna copiilor;
- 6.2. Întotdeauna curățați resturile de iarbă și arbuști pe cap de tăiere cu ajutorul unei perii.
- 6.3. Se aplica prin pulverizare suport al capului de tăiere, pentru a preveni rugina.
- 6.4. A se introduce corespunzător capul de tăiere siguranțe înainte de a depozita pentru o perioadă mai lungă de timp.

Când aveți nevoie să efectuați activități în apropierea cuțitului, lucrați întotdeauna cu mănuși de protecție!

Se efectuează procedurile de întreținere în mod regulat pentru a se asigura pe termen lung și utilizarea de încredere de foarfece. Verificați periodic defecte vizibile, cum ar fi lama de slăbite sau deteriorate și șuruburile slăbite. Asigurați-vă că capacele și echipamentele de siguranță sunt în lucru și instalate corect.

Pentru a curăța instrumentul, utilizați numai săpun delicat și o cârpă umedă pentru a curăța instrumentul. Nu introduceți instrumentul în apă și spălați-l cu un furtun. Nu permiteți niciunui lichid să intre în interiorul acestuia. Nu curățați cu agent de curățare sub presiune.

#### 7. Sfaturi practice:

7.1. Trebuie respectate reglementările locale pentru momentul zilei în timpul pe care îl puteți utiliza aparatul în aer liber. În unele țări, este interzisă tăierea dimineața înainte de 08.00 ore, în după-amiaza între 14:00 până la ora 16:00 și seara, după orele 22.00, pentru a-și proteja cetățenii de zgomotul nedorit.

7.2. Atunci când se lucrează rigidizate atent nu supraîncărca motorul. Viteza de rotație de suprasarcină a motorului scade, iar sunetul acestuia este schimbat. În acest caz, opriți, eliberați maneta pentru a fi incluse (4) și reglați viteza de tăiere. În caz contrar, performanța va fi redusă, iar mașina se poate deteriora.

7.3. Atunci când tăiați aproape de marginile să nu prindeți atent foarfece cu obiecte străine.

7.4. Productivitatea tăierii depinde de grosimea, conținutul de umiditate, lungimea ramurilor, iar viteza de tăiere. Putere de tăiere scade odată cu trecerea frecventă de foarfece. Pentru a optimiza performanța de tăiere se recomandă tăierea mai frecventă, crește înălțimea de tăiere și de lucru cu o viteză moderată.

Dacă este necesar, reparați foarfece este cel mai bine să fie efectuate numai de către specialiști calificați în atelierele de RAIDER, în cazul în care utilizează exclusiv piese de schimb originale. Astfel încât să asigure funcționarea lor în condiții de siguranță.



#### 8. Protecția mediului.

Pentru a proteja mediul, sculele electrice, accesoriile și ambalajele trebuie să fie prelucrate în mod corespunzător pentru reutilizarea materiilor prime conținute în acestea.

■ Nu aruncați sculele electrice în deșeurile menajere! În conformitate cu directiva UE 2012/19 / EG privind deșeurile de echipamente electrice și electronice și stabilirea în calitate de instrumente de putere națională lege care pot fi utilizate mai trebuie colectate separat și să fie supuse unui tratament adecvat pentru recuperare conținut în ele materii prime secundare.

#### 10. Acumulatori / baterii.:

Litium-Ion (Li-ion). Atenție! Aceste baterii conțin cadmiu, un metal extrem de grele toxice.

Nu aruncați acumulatorii / bateriile în deșeuri menajere, foc sau în apă. Acumulatori / baterii ar trebui să fie colectate, reciclate sau eliminate într-un mod ecologic.

pachete defecte sau mort bateria / bateriile trebuie să fie reciclate în conformitate cu Directiva 2006/66/CEE.



Prikazani predmeti:

1. Baterija - 2 kom.
2. Poluga prekidača okidača
3. Punjač.
4. Indikatori napunjenosti baterije.
5. Dugme za uključivanje / isključivanje



Pročete uputstvo pažljivo da koristi mašinu bezbedno i ispravno .



Pre sečenja , uverite se da nema kamenje u travi , motke, flaše , granje , žice i drugih stranih tela . Prilikom sečenja , mogu vas povrediti . Ne kositi kada je u neposrednoj blizini su drugi, a posebno dece ili kućnih ljubimaca . Držati van domašaja dece .



Zaštitite kabl za napajanje na sigurnoj udaljenosti od sečiva !



Čuvajte se rotirajuće delove mašine . Sačekajte rotaciju do potpunog zastoja . Nakon prebacivanja sečivo nastavlja da rotirate po inerciji i mogu izazvati povrede . Ne stavljajte ruke ili noge blizu ili ispod rotirajućih delova .

Oštećenja ili povrede na kabl , odmah ga isključite

Prikazani predmeti:

1. Baterija - 2 kom.
2. Poluga prekidača okidača
3. Punjač
4. Indikator punjenja
5. Dugme za uključivanje/isključivanje

## Originalni uputstva za upotrebu

Poštovani korisniče,

Čestitamo na kupovini mašina od najbrže rastućih brend električnih alata - RAIDER-a. Uz pravilnu instalaciju i rad, RAIDER su sigurne i pouzdane opreme i rad sa njima će vam dati pravo zadovoljstvo. Radi vaše udobnosti, odličan servis i gradi mrežu od 45 usluga širom zemlje.

Pre korišćenja ovog mašinu, molimo Vas da pažljivo pročitate trenutni "priručnik instrukcija".

U interesu svoje bezbednosti i kako bi se osiguralo njegovo pravilno korišćenje, pažljivo pročitate ove instrukcije, uključujući i preporuke i upozorenja na njih. Da bi se izbegle nepotrebne greške i nesreća, važno je da se ova uputstva ostane dostupan za buduću referencu za sve koji će koristiti mašinu. Ako ga prodaju novom vlasniku "uputstvo" mora biti dostavljen uz to dozvoliti nove korisnike da se upoznaju sa bezbednosti i uputstva za upotrebu.

"Euromaster Uvoz Izvoz" doo je proizvođač predstavnik i vlasnik zaštitnog znaka RAIDER-a. Adresa preduzeća je Sofija 1231, bul "Lom puta" 246, tel +359 700 44 155, www.euromasterbg.com, e-mail: info @ euromasterbg. com

Od 2006 kompanija je uvela sistem upravljanja kvalitetom ISO 9001:2008 sertifikat sa obim: trgovina, uvoz, izvoz i usluge profesionalnih i hobi električni, pneumatski i električne alate i opšte hardver. Sertifikat je izdat od strane Mudi međunarodnih sertifikata doo, Engleska.

## TEHNIČKI PODACI

parametar	мерна единица	стойност
Model	-	RD-PSH02
Nominalni napon	V	16
Kapacitet baterije	Ah	2
Rad sa jednom baterijom	h	~5
Kapacitet sečenja - maksimalni prečnik	mm	25
Nivo zvučnog pritiska $L_{PA}$	dB	74.9(A), $K_{PA} = 3$ dB
Nivo buke $L_{WA}$	dB	86(A), $K_{WA} = 3$ dB
Vibracija nivo	$m/s^2$	2.845, $K = 1,5$ $m/s^2$

## 1. Opšta uputstva za bezbedan rad.

Pročitajte sva uputstva. Nepoštovanje uputstava može dovesti do strujnog udara, požara i / ili teške povrede. Sačuvajte ova uputstva na bezbednom mestu.

## 1.1. Bezbednost na radnom mestu.

1.1.1. Držite područje rada čisto i pospremljeno Pretprano i neadekvatan osvetljenje može doprineti pojavi nesreća.

1.1.2. Ne rade akumulatorske makaze za grmlje u okruženju sa povećanom opasnosti od eksplozije, u blizini zapaljivih tečnosti, gasovi ili prašine.

Tokom rada na baterije grmlje može stvoriti varnice koje mogu zapaliti prašinu ili isparenja.

## 1.1.3. Držite decu i druge osobe u gostima u toku rada bežični makaze za grmlje.

Ako se preusmeri vašu pažnju, možete izgubiti kontrolu nad baterije makaza za grmlje.

## 1.2. Sigurnost pri radu sa električnom energijom.

1.2.1. Priključite punjač mora biti pogodan za upotrebu kontakt. Ni u kom slučaju biti dozvoljeno da modifikuje utikač. Kada radite sa nulu aparata nemojte koristiti adaptere plug.

Ne promenjeni utikači i utičnice smanjuju rizik od električnog udara.

## 1.2.2. Zaštitite akumulatorske makaze za grmlje od kiše i vlage.

Voda ulazi u bežični makaze za grmlje povećava rizik od strujnog udara.

## 1.3. Bezbedan način rada.

1.3.1. Budite pažljivi, pazite na pažljivo svoje postupke i postupa oprezno i mudro. Nemojte koristiti punjive grmlje kada ste umorni ili pod uticajem droga, alkohola ili lekova.

Trenutak nepažnje kod upotrebe akumulatorske makaze za grmlje može imati efekat teških povreda.

1.3.2. Koristiti ličnu zaštitnu odeću i uvek nositi zaštitu za oči.

Nošenje pogodan za upotrebu akumulatorske makaze za grmlje i aktivnost koju ličnu zaštitnu opremu kao maske za prašinu, zdravih čvrsto zatvorenim cipelama sa stabilnim gazeći sloj zaštitnog šlema i prigušivača (čepovi za uši) smanjuje rizik od nesreće.

1.3.3. Izbegli opasnost od uključivanja baterija makaza za grmlje nenamerno. Nošenje akumulatorske makaze za grmlje prstom na prekidač, postoji rizik od nesreće.

1.3.4. Ne precenjajte. Rad u stabilnom položaju tela i u svakom trenutku održava ravnotežu. Tako da možete kontrolisati baterije grmlje bolje i sigurnije neočekivanim situacijama.

1.3.5. Haljina pravilno. Ne rade sa opuštenom odeću ili nakit. Držite kosu, odelo i rukavice podalje od pokretnih delova baterija makaza za grmlje. Opušteno odelo, nakit ili dugu kosu mogu biti uhvaćen u glave.

1.4. Care of the baterija makaza za grmlje.

1.4.1. Ne preoptereti baterija grmlje. Koriste akumulatorske makaze za grmlje samo u skladu sa njegovom namenom. Vi ćete raditi bolje i sigurnije kada koristite odgovarajuće akumulatorske makaze za grmlje u određeno opsegu proizvođača opterećenja.

1.4.2. Držite baterije grmlje na mestima gde se može pristupiti deca. Ne dozvoljava da se koristi od strane lica koja nisu upoznati sa time kako da rade i ne pročitate ova uputstva. Kada u rukama neiskusnih korisnika, akumulatorske makaze za grmlje može biti opasno.

1.4.3. Držite akumulatorske makaze za grmlje brigu. Proverite da li su mobilni jedinice funkcionišu besprekorno, ako ne čini da su slomljene ili oštećene delove koji krše ili menjaju funkcije baterija makaza za grmlje. Pre upotrebe baterija grmlje oštećenih, su alat popraviti. Mnoge nesreće imaju svoj uzrok u loše održavanim električnim alatima.

1.4.4. Držite alati oštre i čiste. Pravilno negovani alati za sečenje sa oštrim sečivima manje otpora i rad sa njima lakše.

1.4.5. Koristiti punjive grmlje, priloge i alata, u skladu sa uputstvima proizvođača. Poštovanje i specifične uslove rada i poslovanja koje moraju poštovati. Korišćenje akumulatorske makaze za grmlje za osim onih za cilj povećava rizik od nastanka nezgoda.

1.5. Uputstvo za bezbedno rukovanje koje su specifične za kupljenu akumulatorske makaze za grmlje.

Upozorenje! Gubitak kontrole nad električnog alata može dovesti do pojave nesreća.

1.5.1. Nemojte koristiti dodatnu opremu koja se ne preporučuje proizvođač posebno za ovaj električni alat. Činjenica da možete zakačiti za mašinu definitivno pribora ili radnog alata, ne bi bezbedno rukovanje.

1.5.2. Nikada ne stavljajte ruke u blizini rotacionih radnih alata.

1.5.3. Ako pokrenete aktivnosti u kojima postoji alat za sečenje rizik može kontaktirati sa skrivenim žicama, držite alat samo za izolovane hvatanje. Nakon ulaska u funkcije u kontaktu sa živim žice i metalnih delova baterije makaza za grmlje i to može dovesti do strujnog udara.

1.5.4. Koristite odgovarajuće posuđe da pronađe bilo skriveno ispod površine cevovoda, ili se obratite lokalna komunalna preduzeća. Ulazak u kontakt sa živim žice mogu izazvati požar i električni udar. Oštećenja na gasovod bi moglo da dovede do eksplozije. Probijanje linije vode uzrokuje štete ili može izazvati strujni udar.

1.5.5. Držite stabilno mašinu.

1.5.6. Očistite ventilacioni otvori vašeg akumulatorske makaze za grmlje.

1.5.7. Koristite samo preporučene baterije i punjač.

1.5.8. Baterija uvek treba držati dalje od izvora toplote. Ne ostavljajte duže vreme u okruženju sa visokom temperaturom (od sunca mesta u blizini grejalica ili gde je temperatura prelazi 50 ° C).

1.5.9. Vreme punjenja baterija ne bi trebalo da prelazi 3.5 sata, u suprotnom može doći do oštećenja.

1.5.10. Izbegavajte punjenje baterije na temperaturama ispod 0 ° C

1.5.11. Punjač je dizajniran da radi sa njom. To ne bi trebalo koristiti u druge svrhe.

1.5.12. Ne stavljajte, metalne predmete u punjač.

1.5.13. Baterija se mora puniti kada se ne proizvodi dovoljno energije za rad. Ne nastavljaju

da koriste makaze pod ovim uslovima. Pratite proceduru punjenja. Takođe možete puniti bateriju delimično koristi kada želite, bez negativnog uticaja na baterije ..

1.5.14. Za čišćenje baterije grmlje, koristite meku, suhu krpu. Nikada ne koristite rastvarače ili alkohol.

1.5.15. Pre čišćenja punjač, isključite ga iz mreže.

1.5.16. Ako puniti onaj baterije za drugim između dva punjenja napraviti pauzu od 30 minuta.

1.6. Posebni uslovi bezbednosti na radu sa punjačem.

Pre nego što pređemo na rad sa punjačem mora da pročita sve u vezi sa njim i sadržana u ovom uputstvu informacije i indikacije o punjača i baterije, za koje je namenjeno.

1.6.1. Da biste smanjili rizik od povreda i povreda punjač treba koristiti samo za punjenje baterije tipa niki-kadmijum. Baterije drugog tipa može da eksplodira, uzrokuje ozbiljne povrede ili oštećenja imovine.

1.6.2. Punjač ne treba izlagati uticaju vlage i vode.

1.6.3. Upotreba vezivanja ne preporučuje ili prodaje predmete od proizvođača punjača ugrožena požarom, prouzrokovati povrede ili strujni udar.

1.6.4. Kabl za napajanje ne treba da se hoda po. Ona ne sme biti lociran u prolazu gde ljudi prolaze i ne treba biti podvrgnuto bilo kom drugom opasnosti (npr previše napetost).

1.6.5. Ako nije neophodno, ne koristite produžni kabl. Korišćenje neodgovarajućeg produžni kabl može izazvati požar ili strujni udar. Ako je potrebno koristite produžni kabl, prvo proverite da li da li je kontakt produžetka odgovara pinova na originalni konektor za napajanje, punjač.

1.6.6. Proširenje mora biti u dobrom stanju.

1.6.7. Nije za upotrebu punjač sa oštećeni kabl ili utikač. Šteta se mora popraviti od strane kvalifikovane osobe.

1.6.8. Nije dozvoljeno koristiti punjač ako je bila podvrgnuta jakim uticajem, pasti ili je na neki drugi način oštećen. Inspekcija i moguće popravke treba poveriti ovlašćeni servis RAIDER.

1.6.9. Nemojte dozvoliti da pokušaji da rastavite punjač. Sve popravke moraju biti poverena ovlašćenog servisa RAIDER. Nepravilno postavljanje punjača preti strujni udar ili požar.

1.6.10. Pre izvođenja bilo planirano održavanje ili čišćenje punjač, to bi trebalo da bude isključen.

1.6.11. Punjač može biti isključena iz struje kada nije u upotrebi!

2. Funkcionalni opis i svrha.

makaze baterije za travu i žbunje je ručni alat povered bi baterije. Namenjen je za sečenje i oblikovanje trave i šiblja kod kuće. Nije za korišćenje akumulatora makaza za grmlje za aktivnosti koje nisu nameni.

Nije za upotrebu mašine za aktivnosti osim za šta je namenjena!

3. Indikator napunjenosti baterije

Odmah napunite bateriju ako vidite da svetli samo crvena LED dioda. Vaša baterija se puni kada LED svetli zeleno

• Litijum-jonske baterije su zaštićene od potpunog pražnjenja. Vaše bežične makaze za rezidbu će se isključiti čim se baterija isprazni.

• NAPOMENA: Otpustite prekidač okidača ili rizikujete da oštetite bateriju.

4 Napunite bateriju

Morate napuniti bateriju pre nego što prvi put upotrebite svoje bežične makaze za rezidbu.

• Koristite samo punjač koji ste dobili uz bežične makaze za rezidbu.

• Punjač koristite samo u suvim zatvorenim prostorima.

• Bateriju puniti samo na temperaturi okoline od 10°- 40°C.

• Uključite punjač u naizmeničnu struju od 230 V i umetnite bateriju u utičnicu za punjač.

• Ručka se može zagrejati tokom procesa punjenja. To je normalno.

• Isključite bežične makaze za rezidbu ako ih ne nameravate da koristite duži vremenski period.

• Ne uključujte akumulatorske makaze za rezidbu tokom procesa punjenja.

5. Pokrenite akumulatorske makaze.

Morate napuniti bateriju pre nego što prvi put upotrebite svoje bežične makaze za rezidbu.

• Koristite samo punjač koji ste dobili uz bežične makaze za rezidbu.



- Punjač koristite samo u suvim zatvorenim prostorima.
- Uključite punjač u naizmeničnu struju od 230 V i umetnite bateriju u utičnicu za punjač. Baterija se puni nakon što sve LED diode punjača postanu zelene.
- Ne uključujte akumulatorske makaze za rezidbu tokom procesa punjenja.
- Da biste uključili rezač, prvo pritisnite dugme za uključivanje/isključivanje (5), a zatim dvaput pritisnite ručicu okidača (2). Pritisnite i držite ručicu prekidača za pokretanje (2) da zaustavite mašinu. Da biste potpuno isključili mašinu, pritisnite dugme za uključivanje / isključivanje. (5)

#### 6. održavanje i čuvanje

- 6.1. Kada nije u upotrebi skladištiti mašine u domašaja dece;
- 6.2. Uvek očistite ostatke trave i šiblja na glavi za sečenje pomoću četkice.
- 6.3. Primeni podršku sprej rezne glave, kako bi se sprečilo rđe.
- 6.4. Ubacite odgovarajući glavu osigurač za sečenje pre skladištenja za duži vremenski period. Kada je potrebno za obavljanje delatnosti u blizini nožem, rade uvek sa zaštitnim rukavicama!

Obavlja procedure održavanja redovno da osigura svoj dugoročno i pouzdano korišćenje makaza. Proverite povremeno vidljivih nedostataka kao što su labave ili oštećene noža i popustile veze zavrtnjima. Uverite se da su poklopci i bezbednosna oprema su u radnom i ispravno instalirana.

Da biste očistili instrument, koristite samo blagi sapun i vlažnu krpu za čišćenje instrument. Ne potapajte aparat u vodu i operite ga sa crevom. Ne dozvoljavaju bilo tečnost da uđe u njega. Nemojte čistiti sa visokim pritiskom čišćenje.

#### 7. Praktični saveti:

7.1. Pridržavajte se lokalnih propisa za doba dana tokom kojih možete na otvorenom koristite mašinu. U nekim zemljama je zabranjeno sečenje ujutru pre 08.00 časova, u popodnevnom satima između 2:00 popodne do 16:00 časova i uveče posle 22.00 časova, da zaštiti građane od neželjene buke.

7.2. Kada se radi ojačani pazi da ne preoptereći motor. Preopterećenje brzina rotacije motora padne i zvuk tome se menja. U tom slučaju, stop, otpustite ručicu za uključivanje (4) i podesite brzinu rezanja. U suprotnom učinak će biti smanjena i mašina se može oštetiti.

7.3. Prilikom sečenja blizu ivice paziti da ne pinch makaze sa stranim predmetima.

7.4. Produktivnost rezanja zavisi od debljine, sadržaja vlage, dužine grana, i brzine sečenja. Sečenje performanse opada sa čestim prebacivanjem makaza. Da biste optimizovali performanse rezanja preporučuje se češće sečenje, povećati visinu rezanja i rad sa umerenom brzinom.

Ako je potrebno, popraviti makaze je najbolje da se obavlja samo kvalifikovani stručnjaci u radionicama Raider, gde koriste samo originalne rezervne delove. Tako bi njihov bezbedan rad.



#### 8. Zaštita životne sredine.

U cilju zaštite životne sredine električni alat, pribor i pakovanja moraju biti podvrgnuti odgovarajućem prerađu za ponovno korišćenje informacija koje su sadržane u njoj.

Nemojte odlagati električni alat u kućnom otpadu! Prema direktivi EU 2012/19 / EG o otpadu električne i elektronske opreme i uspostavljanje kao nacionalni alata zakon moći da se mogu koristiti više moraju biti sakupljeni odvojeno i podleže odgovarajući tretman

za oporavak sadržanih u njima su sekundarne sirovine.

#### 9. Baterija.

Litijum-jonska baterija (Li-ion).

Ne bacajte baterije u kućni otpad ili rezervoare! Ne spali ih!

Baterije treba sakupljati, reciklirati ili odlagati na ekološki prihvatljiv način.

U skladu sa Direktivom 2006/66/ EZ neispravne ili stare baterije ili obične baterije treba reciklirati.



Εικονιζόμενα αντικείμενα:

1. Μπαταρία - 2 τεμ.
2. Μοχλός διακόπτη σκανδάλης
3. Φορτιστής.
4. Δείκτες φόρτισης μπαταρίας.
5. Κουμπί ενεργοποίησης / απενεργοποίησης

Επεξήγηση των συμβόλων ανάγλυφα στο πίσω κάλυμμα του μηχανήματος .



Διαβάστε προσεκτικά τις οδηγίες για τη σωστή χρήση και ασφαλή μηχανή .



Πριν από την κοπή , βεβαιωθείτε ότι δεν υπάρχουν πέτρες στο γρασίδι , μπαστούνια , κλαδιά , μπουκάλια , καλώδια και άλλα ξένα αντικείμενα . Κατά την κοπή , μπορεί να σας βλάψει . Μην το κόψει , όταν σε κοντινή απόσταση οι άλλοι , ιδιαίτερα παιδιά ή κατοικίδια ζώα . Να φυλάσσεται μακριά από παιδιά .



Προστατέψτε το καλώδιο τροφοδοσίας σε απόσταση ασφαλείας από τις λεπίδες !



Προσοχή περιστρεφόμενα μέρη του μηχανήματος . Περιμένετε περιστροφή σε μια πλήρη στάση . Μετά την αλλαγή λεπίδα συνεχίζει να περιστρέφεται από την αδράνεια και μπορεί να προκαλέσει τραυματισμούς . Μην βάζετε τα χέρια ή τα πόδια σας κοντά ή κάτω από περιστρεφόμενα μέρη .

Ζημιά ή βλάβη στο καλώδιο , αποσυνδέστε αμέσως .

## Αρχικό εγχειρίδιο οδηγιών

### Αγαπητοί χρήστες

Συγχαρητήρια για την αγορά του μηχανήματος ταχύτερα αναπτυσσόμενη μάρκα εργαλείων - RAIDER. Με τη σωστή εγκατάσταση και λειτουργία, RAIDER ασφαλή και αξιόπιστα μηχανήματα και θα συνεργαστεί μαζί σας πολύ ευχαρίστηση. Για την καλύτερη εξυπηρέτησή σας, άριστη εξυπηρέτηση και έχτισε ένα δίκτυο 45 υπηρεσιών σε εθνικό επίπεδο.

Πριν από τη χρήση αυτού του μηχανήματος, διαβάστε προσεκτικά αυτό με τις «Οδηγίες Χρήσης».

Προς το συμφέρον της ασφάλειας σας και να διασφαλιστεί η σωστή χρήση, διαβάστε προσεκτικά αυτές τις οδηγίες, συμπεριλαμβανομένων συμβουλές και προειδοποιήσεις του σε αυτά. Για την αποφυγή περιττών λαθών και ατυχημάτων, είναι σημαντικό ότι αυτές οι οδηγίες θα παραμείνουν διαθέσιμα για μελλοντική αναφορά για όλους εκείνους που θα χρησιμοποιήσετε το μηχανήμα. Αν το πουλήσει σε ένα νέο ιδιοκτήτη «Οδηγίες Χρήσης» θα πρέπει να υποβάλλονται μαζί με αυτή, έτσι ώστε οι νέοι χρήστες να εξοικειωθούν με τις σχετικές οδηγίες ασφαλείας και λειτουργίας.

“Euromaster Import Export” ΕΠΕ είναι αντιπρόσωπος του κατασκευαστή και τον ιδιοκτήτη του εμπορικού σήματος RAIDER. Η έδρα της εταιρείας είναι 1231 Σόφια, bul “Lom οδό” 246, τηλ. +359 700 44 155

www.euromasterbg.com? e-mail: info@euromasterbg.com.

Από το 2006 η εταιρεία εισήγαγε το σύστημα διαχείρισης ποιότητας ISO 9001:2008 με πεδίο εφαρμογής της πιστοποίησης: το εμπόριο, την εισαγωγή, την εξαγωγή και την εξυπηρέτηση των επαγγελματικών και χόμπι ηλεκτρικά, πεπιεσμένου αέρα και ηλεκτρικά εργαλεία και σιδηρικών. Το πιστοποιητικό εκδόθηκε από τον οίκο Moody Διεθνή Πιστοποίηση Ltd, Αγγλία.

### ΠΡΟΔΙΑΓΡΑΦΕΣ

παράμετρο	μερνα единица	στοйност
Μοντέλο	-	RD-PSH02
Ονομαστική τάση	V	16
Χωρητικότητα μπαταρίας	Ah	2
Λειτουργία με μία μπαταρία	h	~5
Κοπή ικανότητα - μέγιστη διάμετρο	mm	25
$L_{PA}$ επίπεδο ηχητικής πίεσης	dB	74.9(A), $K_{PA} = 3$ dB
Στάθμη ηχητικής ισχύος $L_{WA}$	dB	86(A), $K_{WA} = 3$ dB
Επίπεδο δονήσεων	m/s <sup>2</sup>	2.845, K = 1,5 m/s <sup>2</sup>

#### 1. Γενικές οδηγίες για την ασφαλή λειτουργία.

Διαβάστε όλες τις οδηγίες. Αν δεν ακολουθήσετε τις οδηγίες, ενδέχεται να προκληθεί ηλεκτροπληξία, πυρκαγιά ή / και σοβαρούς τραυματισμούς. Φυλάξτε αυτές τις οδηγίες σε ασφαλές μέρος.

##### 1.1. Ασφάλεια στο χώρο εργασίας.

1.1.1. Διατηρείτε το χώρο εργασίας καθαρό και καλά φωτισμένο. Γεμάτα και ανεπαρκώς φωτισμός μπορεί να συμβάλλει στην εμφάνιση των ατυχημάτων.

1.1.2. Μην λειτουργείτε ασύρματα ψαλίδι θάμνων σε ένα περιβάλλον με αυξημένο κίνδυνο έκρηξης, κοντά σε εύφλεκτα υγρά, αέρια ή σκόνη.

Κατά τη λειτουργία των θάμνων μπαταρίας διάτμηση μπορεί να δημιουργήσει σπινθήρες που μπορούν να προκαλέσουν ανάφλεξη της σκόνης ή αναθυμιάσεις.

1.1.3. Κρατήστε τα παιδιά και τους παρευρισκόμενους μακριά, ενώ λειτουργεί ένα ασύρματο ψαλίδι θάμνων.

Αν πρέπει να στρέψει την προσοχή σας, μπορεί να χάσετε τον έλεγχο του ψαλιδιού θάμνων μπαταρίας.

##### 1.2. Της ασφάλειας κατά την εργασία με την ηλεκτρική ενέργεια.

1.2.1. Συνδέστε το φορτιστή πρέπει να είναι κατάλληλο για επαφή χρήση. Σε καμία περίπτωση δεν επιτρέπεται να τροποποιήσετε το βύσμα. Κατά την εργασία με μηδενικά συσκευές δεν χρησιμοποιούν αντάπτορες.

Τα μη τροποποιημένα βύσματα και πρίζες μειώνουν τον κίνδυνο ηλεκτροπληξίας.

1.2.2. Προστατέψτε το ασύρματο διάτμηση θάμνος από τη βροχή και την υγρασία.

Το νερό εισέρχεται ένα ασύρματο ψαλίδι θάμνων αυξάνει τον κίνδυνο ηλεκτροπληξίας.

##### 1.3. Ασφαλή τρόπο εργασίας.

1.3.1. Να είστε σε εγρήγορση, παρακολουθούν προσεκτικά τις ενέργειές τους και να ενεργούν με προσοχή και σύνεση. Μην χρησιμοποιείτε επαναφορτιζόμενες ψαλιδιού θάμνων, όταν είστε κουρασμένοι ή υπό την επήρεια ναρκωτικών, αλκοόλ ή φαρμάκων.

Μια στιγμή απροσεξίας κατά τη λειτουργία ασύρματα ψαλίδι θάμνων μπορεί να έχει ως αποτέλεσμα σοβαρών τραυματισμών.

1.3.2. Χρησιμοποιήστε ατομικό προστατευτικό ρουχισμό και να φοράτε πάντα προστατευτικά γυαλιά.

Φορώντας κατάλληλο για χρήση χωρίς καλώδιο ψαλίδι θάμνων και δραστηριότητα που ασκείται μέσα ατομικής προστασίας, όπως μάσκα για τη σκόνη, υγιή ερμητικά κλειστά παπούτσια με σταθερό πέλμα προστατευτικό κράνος και σιγαστήρες (ωτοασπίδες) μειώνει τον κίνδυνο

## ατυχήματος.

1.3.3. Αποφύγετε τον κίνδυνο της ένταξης των ψαλίδια θάμνων μπαταρίας κατά λάθος. Μεταφέρουν ασύρματα ψαλίδι θάμνων με το δάχτυλό σας στο διακόπτη, υπάρχει κίνδυνος ατυχήματος.

1.3.4. Μην τεντώνεστε. Εργαστούν σε μια σταθερή θέση του σώματος και ανά πάσα στιγμή να διατηρήσει την ισορροπία. Έτσι, μπορείτε να ελέγξετε τα ψαλίδια θάμνων μπαταρίας καλύτερη και ασφαλέστερη απρόβλεπτες καταστάσεις.

1.3.5. Ντυθείτε κατάλληλα. Μην λειτουργείτε με φαρδιά ρούχα ή κοσμήματα. Κρατήστε τα μαλλιά σας, τα ρούχα και τα γάντια μακριά από τα κινούμενα μέρη του ψαλίδια θάμνων μπαταρίας. Χαλαρά ρούχα, κοσμήματα ή μακριά μαλλιά μπορεί να πιαστούν στο τσοκ.

## 1.4. Φροντίδα των ψαλίδια θάμνων μπαταρίας.

1.4.1. Μην υπερφορτώνετε τα ψαλίδια θάμνων μπαταρίας. Χρησιμοποιήστε ασύρματα ψαλίδι θάμνων μόνο σύμφωνα με το σκοπό της. Θα λειτουργήσει καλύτερα και ασφαλέστερα όταν χρησιμοποιείτε το κατάλληλο ασύρματο ψαλίδι θάμνων σε καθορισμένες από το εύρος φορτίου κατασκευαστή.

1.4.2. Κρατήστε ψαλίδια θάμνων μπαταρίας σε μέρη όπου μπορεί να προσεγγιστεί από τα παιδιά. Μην αφήνετε να μπορεί να χρησιμοποιηθεί από άτομα που δεν είναι εξοικειωμένοι με το πώς να το λειτουργήσει και να μην διαβάσετε αυτές τις οδηγίες. Όταν στα χέρια των άπειρους χρήστες, ασύρματα ψαλίδι θάμνων μπορεί να είναι επικίνδυνη.

1.4.3. Κρατήστε ασύρματα φροντίδα διάτμηση θάμνος. Βεβαιωθείτε ότι οι κινητές μονάδες λειτουργούν άσωγα, αν δεν ξόρκια που έχουν σπάσει ή καταστραφεί μέρη που παραβιάζουν ή να τροποποιήσει τις λειτουργίες των ψαλίδια θάμνων μπαταρίας. Πριν από τη χρήση ψαλίδια θάμνων μπαταρίας υποστεί βλάβη, έχουν επισκευαστεί το εργαλείο. Πολλά ατυχήματα προκαλούνται από κακή συντήρηση των ηλεκτρικών εργαλείων.

1.4.4. Διατηρείτε τα εργαλεία κοπής αιχμηρά και καθαρά. Συντηρούνται σωστά εργαλεία κοπής με κοφτερές ακμές κοπής είναι μικρότερη αντίσταση και εργάζονται μαζί τους ευκολότερη.

1.4.5. Χρησιμοποιήστε επαναφορτιζόμενες ψαλίδια θάμνων, τα συνημμένα και τα εργαλεία, σύμφωνα με τις οδηγίες του κατασκευαστή. Σεβασμός και τις ειδικές συνθήκες εργασίας και τις λειτουργίες που πρέπει να ακολουθήσουν. Χρησιμοποιώντας ένα ασύρματο ψαλίδι θάμνων για σκοπούς άλλους από εκείνους που προορίζονται αυξάνει τον κίνδυνο εμφάνισης ατυχημάτων.

## 1.5. Οδηγίες για ασφαλή χειρισμό ειδικά για αγοράσατε ασύρματα ψαλίδι θάμνων σας.

Προσοχή! Απώλεια του ελέγχου του ηλεκτρικού εργαλείου μπορεί να προκαλέσει την εμφάνιση ατυχημάτων.

1.5.1. Μην χρησιμοποιείτε εξαρτήματα που δεν συνιστώνται από τον κατασκευαστή ειδικά για αυτό το ηλεκτρικό εργαλείο. Το γεγονός ότι μπορείτε να συνδέσετε στο μηχάνημα σίγουρα εξάρτημα ή εργαλείο εργασίας, δεν εξασφαλίζεται η ασφαλής χρήση.

## 1.5.2. Ποτέ μην τοποθετείτε τα χέρια σας κοντά στα περιστρεφόμενα εργαλεία εργασίας.

1.5.3. Εάν εκτελείτε δραστηριότητες όπου υπάρχει ένα εργαλείο κοπής κίνδυνος μπορεί να επικοινωνήσει με κρυμμένα καλώδια, κρατήστε το εργαλείο μόνο για τη μόνωση πιασίματος. Με την είσοδο του εργαλείου σε επαφή με ηλεκτροφόρα καλώδια είναι μεταλλικά μέρη του ψαλίδια θάμνων μπαταρίας και αυτό θα μπορούσε να οδηγήσει σε ηλεκτροπληξία.

1.5.4. Χρησιμοποιήστε τα κατάλληλα σκεύη για να βρείτε κάποια κρυμμένα κάτω από την επιφάνεια των αγωγών, ή επικοινωνήστε με την τοπική εταιρεία κοινής ωφελείας. Έρχονται σε επαφή με ηλεκτροφόρα καλώδια μπορεί να προκαλέσει πυρκαγιά και ηλεκτροπληξία. Η βλάβη στον αγωγό μπορεί να οδηγήσει σε έκρηξη. Διεισδύσει σε μια γραμμή νερού προκαλεί υλικές ζημιές ή μπορεί να προκαλέσει ηλεκτροπληξία.

## 1.5.5. Κρατήστε σταθερά το μηχάνημα.

## 1.5.6. Καθαρίστε τους αεραγωγούς των ασύρματων ψαλίδι θάμνων σας.

## 1.5.7. Χρησιμοποιήστε συνιστάται μόνο μπαταρία και φορτιστή.

1.5.8. Η μπαταρία θα πρέπει πάντα να φυλάσσεται μακριά από πηγές θερμότητας. Μην το αφήνετε για μεγάλο χρονικό διάστημα σε ένα περιβάλλον με υψηλή θερμοκρασία (από τις θέσεις του ήλιου κοντά σε εστίες θέρμανσης ή όταν η θερμοκρασία υπερβαίνει τους 50 ° C).

1.5.9. Ο χρόνος φόρτισης της μπαταρίας δεν πρέπει να υπερβαίνει τα 3,5 ώρες, διαφορετικά μπορεί να υποστεί ζημιά.

## 1.5.10. Αποφύγετε τη φόρτιση της μπαταρίας σε θερμοκρασίες κάτω από 0 ° C.

1.5.11. Ο φορτιστής είναι σχεδιασμένος για να συνεργαστεί μαζί της. Δεν θα πρέπει να χρησιμοποιούνται για άλλους σκοπούς.

1.5.12. Μην τοποθετείτε, μεταλλικά αντικείμενα στο φορτιστή.

1.5.13. Η μπαταρία πρέπει να επαναφορτιστεί όταν αποτυγχάνει να παράγει αρκετή ενέργεια για να λειτουργήσει. Μην συνεχίσετε να χρησιμοποιείτε το ψαλίδι κάτω από αυτές τις συνθήκες. Ακολουθήστε τη διαδικασία φόρτωσης. Μπορείτε επίσης να φορτίσετε την μπαταρία που χρησιμοποιείται εν μέρει όταν θέλετε, χωρίς αρνητικές επιπτώσεις στην μπαταρία ..

1.5.14. Για να καθαρίσετε την μπαταρία ψαλιδία θάμνων χρησιμοποιήστε ένα μαλακό, στεγνό πανί. Ποτέ μη χρησιμοποιείτε οποιοδήποτε διαλύτη ή αλκοόλ.

1.5.15. Πριν από τον καθαρισμό του φορτιστή, αποσυνδέστε το από το δίκτυο.

1.5.16. Εάν η φόρτιση των μπαταριών ένα μετά το άλλο μεταξύ των φορτίσεων κάνουν διαλείμματα των 30 λεπτών.

1.6. Ειδικό όρο ασφάλειας κατά την εργασία με το φορτιστή.

Πριν προχωρήσετε να συνεργαστεί με το φορτιστή πρέπει να διαβάσετε όλα τα σχετικά με αυτόν και που περιέχονται στο παρόν πληροφοριών οδηγίες και ενδείξεις σχετικά με το φορτιστή και την μπαταρία, για τον οποίο προορίζεται.

1.6.1. Για να μειώσετε τον κίνδυνο τραυματισμού και πρόκλησης τραυματισμών φορτιστής πρέπει να χρησιμοποιείται μόνο για να φορτίσετε τις μπαταρίες τύπου νικελίου-καδμίου. Οι μπαταρίες άλλου τύπου ενδέχεται να εκραγούν, προκαλώντας σοβαρούς τραυματισμούς ή υλικές ζημιές.

1.6.2. Ο φορτιστής δεν θα πρέπει να εκτίθενται στην επίδραση της υγρασίας ή του νερού.

1.6.3. Η χρήση του συνημμένου δεν συνιστώνται ή πωλούνται αντικείμενα από τον κατασκευαστή του φορτιστή σε κίνδυνο από τη φωτιά, προκαλώντας τραυματισμό ή ηλεκτροπληξία.

1.6.4. Το καλώδιο τροφοδοσίας δεν πρέπει να πατηθεί. Δεν θα πρέπει να βρίσκεται στο χωρίο όπου οι άνθρωποι περνούν και δεν θα πρέπει να υποβληθεί σε οποιοδήποτε άλλο κίνδυνο (π.χ. πάρα πολλή ένταση).

1.6.5. Εάν δεν είναι απαραίτητη, μην χρησιμοποιείτε καλώδιο επέκτασης. Η χρήση ακατάλληλου καλωδίου προέκτασης μπορεί να προκαλέσει πυρκαγιά ή ηλεκτροπληξία. Αν χρησιμοποιείτε καλώδιο επέκτασης είναι απαραίτητο, βεβαιωθείτε πρώτα αν η επαφή της επέκτασης αντιστοιχεί στις ακίδες της αρχικής σύνδεσης, φορτιστή ρεύματος.

1.6.6. Η παράταση θα πρέπει να είναι σε καλή κατάσταση λειτουργίας.

1.6.7. Όχι για χρήση φορτιστή με φθαρμένο καλώδιο ή φως. Η ζημία πρέπει να επισκευαστεί από εξειδικευμένο άτομο.

1.6.8. Δεν επιτρέπεται να χρησιμοποιείτε το φορτιστή εάν έχει υποστεί ισχυρό αντίκτυπο, να πέσει ή έχει υποστεί ζημιά με άλλο τρόπο. Επιθεώρηση και πιθανή επισκευή θα πρέπει να ανατίθεται σε ένα εξουσιοδοτημένο RAIDER υπηρεσίας.

1.6.9. Μην αφήνετε τις προσπάθειες για να αποσυναρμολογήσει το φορτιστή. Όλες οι επισκευές πρέπει να ανατίθεται σε εξουσιοδοτημένο RAIDER υπηρεσία. Η ακατάλληλη εγκατάσταση του φορτιστή απειλεί ηλεκτροπληξία ή πυρκαγιά.

1.6.10. Πριν από τη διεξαγωγή οποιασδήποτε προγραμματισμένης συντήρησης ή του καθαρισμού του φορτιστή, θα πρέπει να είναι στην πρίζα.

1.6.11. Ο φορτιστής μπορεί να αποκλειστεί από την πρίζα όταν δεν την χρησιμοποιείτε!

2. Λειτουργική περιγραφή και ο σκοπός.

ψαλιδία μπαταρίας για γκαζόν και θάμνους είναι μια φορητή εξουσία που τροφοδοτείται από μια μπαταρία εργαλείο. Είναι σχεδιασμένο για την κοπή και τη διαμόρφωση της χλόης και θάμνων στο σπίτι. Δεν προορίζεται για χρήση από ψαλιδία θάμνων μπαταρίας για άλλες δραστηριότητες εκτός από την προοριζόμενη χρήση του.

Όχι για χρήση του μηχανήματος για άλλες δραστηριότητες εκτός από τον προορισμό του!

3. Ένδειξη φόρτισης μπαταρίας

Θα πρέπει να φορτίσετε την μπαταρία αμέσως εάν δείτε ότι ανάβει μόνο το κόκκινο LED. Η μπαταρία σας φορτίζεται όταν το LED είναι πράσινο

• Οι μπαταρίες ιόντων λιθίου προστατεύονται από την πλήρη αποφόρτιση. Το ασύρματο κλαδευτήρι σας θα σβήσει μόλις τελειώσει η μπαταρία.

• ΣΗΜΕΙΩΣΗ: Απελευθερώστε το διακόπτη της σκανδάλης διαφορετικά υπάρχει κίνδυνος να προκληθεί ζημιά στην μπαταρία.

4 Φορτίστε την μπαταρία

Πρέπει να φορτίσετε την μπαταρία πριν χρησιμοποιήσετε το ασύρματο ψαλίδι κλαδέματος για πρώτη φορά.

- Χρησιμοποιείτε μόνο το φορτιστή που συνοδεύει το ασύρματο ψαλίδι κλαδέματος.
- Χρησιμοποιείτε το φορτιστή μόνο σε στεγνούς εσωτερικούς χώρους.
- Φορτίζετε την μπαταρία μόνο σε θερμοκρασίες περιβάλλοντος 10 ° - 40 ° C.
- Συνδέστε το φορτιστή σε παροχή ρεύματος 230 V AC και τοποθετήστε την μπαταρία στην υποδοχή του φορτιστή.
- Η λαβή μπορεί να ζεσταθεί κατά τη διαδικασία φόρτισης. Αυτό είναι φυσιολογικό.
- Αν δεν σκοπεύετε να το χρησιμοποιήσετε για μεγάλο χρονικό διάστημα, αποσυνδέστε το ασύρματο ψαλίδι κλαδέματος.
- Μην ενεργοποιείτε το ασύρματο ψαλίδι κλαδέματος κατά τη διάρκεια της διαδικασίας φόρτισης.

#### 5. Ξεκινήστε το ψαλίδι μπαταρίας.

Πρέπει να φορτίσετε την μπαταρία πριν χρησιμοποιήσετε το ασύρματο ψαλίδι κλαδέματος για πρώτη φορά.

- Χρησιμοποιείτε μόνο το φορτιστή που συνοδεύει το ασύρματο ψαλίδι κλαδέματος.
- Χρησιμοποιείτε το φορτιστή μόνο σε στεγνούς εσωτερικούς χώρους.
- Συνδέστε το φορτιστή σε παροχή ρεύματος 230 V AC και τοποθετήστε την μπαταρία στην υποδοχή του φορτιστή. Η μπαταρία φορτίζεται αφού όλες οι λυχνίες LED του φορτιστή γίνουν πράσινες.
- Μην ενεργοποιείτε το ασύρματο ψαλίδι κλαδέματος κατά τη διάρκεια της διαδικασίας φόρτισης.
- Για να ενεργοποιήσετε το κλαδευτήρι σας, πατήστε πρώτα το κουμπί ενεργοποίησης/ απενεργοποίησης (5) και μετά πατήστε το μοχλό της σκανδάλης (2) δύο φορές. Πατήστε και κρατήστε πατημένο το μοχλό του διακόπτη εκκίνησης (2) για να σταματήσετε το μηχάνημα. Για να απενεργοποιήσετε εντελώς το μηχάνημα, πατήστε το κουμπί ενεργοποίησης / απενεργοποίησης. (5)

#### 6. Συντήρηση και αποθήκευση

6.1. Όταν δεν είναι σε χρήση φυλάσσετε το μηχάνημα κοντά σε παιδιά?

6.2. Καθαρίζετε πάντα τα απομεινάρια της χλόης και θάμνων στην κεφαλή κοπής χρησιμοποιώντας ένα πινέλο.

6.3. Εφαρμόστε υποστήριξη ψεκασμού της κεφαλής κοπής, με σκοπό την πρόληψη σκουριάς.

6.4. Τοποθετήστε την κατάλληλη κεφαλή κοπής ασφάλεια πριν από την αποθήκευση για μεγαλύτερο χρονικό διάστημα.

Όταν χρειαστεί να εκτελέσετε δραστηριότητες κοντά στο μαχαίρι, λειτουργεί πάντα με προστατευτικά γάντια!

Εκτελέστε διαδικασίες συντήρησης τακτικά για να διασφαλιστεί η μακροπρόθεσμη και αξιόπιστη χρήση του ψαλιδιού. Ελέγχετε περιοδικά για εμφανή ελαττώματα, όπως χαλαρά ή κατεστραμμένα λεπίδα και χαλάρωσε βιδωτών συνδέσεων. Βεβαιωθείτε ότι τα καλύμματα και ο εξοπλισμός ασφαλείας είναι σε λειτουργία και να εγκατασταθεί σωστά.

Για να καθαρίσετε τη συσκευή, χρησιμοποιείτε μόνο ήπιο σαπούνι και ένα υγρό πανί για να καθαρίσετε τη συσκευή. Μην βυθίζετε τη συσκευή σε νερό και πλύνετε με μια μάνικα. Μην αφήνετε οποιοδήποτε υγρό να εισέλθει στο εσωτερικό του. Μην καθαρίζετε με υψηλή ηλεκτρική πίεση.

#### 7. Πρακτικές συμβουλές:

7.1. Τηρείτε τους τοπικούς κανονισμούς για την ώρα της ημέρας κατά την οποία μπορείτε να χρησιμοποιήσετε το μηχάνημα σε εξωτερικούς χώρους. Σε ορισμένες χώρες απαγορεύεται η κοπή του το πρωί πριν 08,00 ώρα, το απόγευμα μεταξύ 14:00 μ.μ. - 16:00 ώρες και το βράδυ μετά τις 22.00 ώρες, να προστατεύσει τους πολίτες από τον ανεπιθύμητο θόρυβο.

7.2. Κατά την εργασία ανθεκτικές προσεκτικοί για να μην υπερφορτώνετε τον κινητήρα. Υπερφόρτωση ταχύτητα περιστροφής του κινητήρα πέφτει και ο ήχος τους έχει αλλάξει. Σε αυτή

την περίπτωση, να σταματήσει, αφήστε το μοχλό για την ένταξη (4) και ρυθμίστε την ταχύτητα κοπής. Διαφορετικά απόδοση θα μειωθεί και η μηχανή θα μπορούσε να υποστεί ζημιά.

7.3. Κατά την κοπή κοντά στις άκρες προσεκτικοί για να μην τσιμπήσετε ψαλίδι με ξένα αντικείμενα.

7.4. Η παραγωγικότητα των κοπής εξαρτάται από το πάχος, περιεκτικότητα σε υγρασία, το μήκος των κλάδων, και την ταχύτητα της κοπής. Κοπή απόδοση μειώνεται με την συχνή εναλλαγή ψαλίδι. Για τη βελτιστοποίηση της απόδοσης της κοπής Συνιστάται πιο συχνή κοπή, την αύξηση του ύψους κοπής και την εργασία με μέτρια ταχύτητα.

Εάν είναι απαραίτητο, την επισκευή ψαλίδι σας είναι καλύτερα να εκτελούνται μόνο από εξειδικευμένο στα εργαστήρια της RAIDER, όπου χρησιμοποιείτε μόνο γνήσια ανταλλακτικά. Έτσι εξασφαλίζεται η ασφαλής λειτουργία τους.



#### 8. Προστασία του περιβάλλοντος.

Προκειμένου να προστατευθεί το περιβάλλον ηλεκτρικό εργαλείο, αξεσουάρ και συσκευασίες πρέπει να υποβάλλονται σε κατάλληλη επεξεργασία για την εκ νέου χρήση των πληροφοριών που περιέχονται σε αυτήν.

■ Μην πετάτε τα ηλεκτρικά εργαλεία στα οικιακά απορρίμματα! Σύμφωνα με την κοινοτική οδηγία 2012/19 / ΕΚ σχετικά με τα απόβλητα ειδών ηλεκτρικού και ηλεκτρονικού εξοπλισμού και την εγκατάσταση για την εθνική εργαλεία νόμο δύναμης που μπορεί να χρησιμοποιηθεί περισσότερο πρέπει να συλλέγονται χωριστά και να υπόκεινται σε κατάλληλη επεξεργασία για την ανάκτηση περιέχονται σε αυτές τις δευτερογενείς πρώτες ύλες.

#### 10. Μπαταρία.

Μπαταρία ιόντων λιθίου (ιόντων λιθίου).

Μην πετάτε τις μπαταρίες στα οικιακά απορρίμματα ή τις δεξαμενές! Μην τα κάψετε!

Οι μπαταρίες πρέπει να συλλέγονται, να ανακυκλώνονται ή να απορρίπτονται με φιλικό προς το περιβάλλον τρόπο.

Σύμφωνα με την οδηγία 2006/66/ΕΟ, οι ελαττωματικές ή οι παλιές μπαταρίες ή οι συνηθισμένες μπαταρίες πρέπει να ανακυκλώνονται.



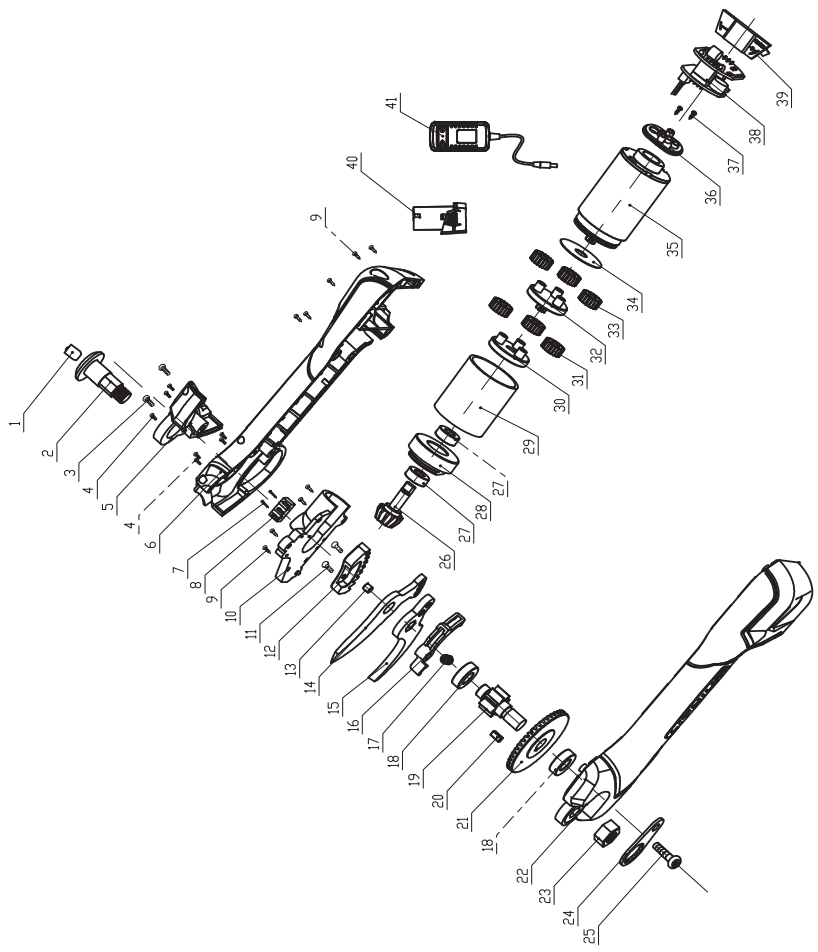
## SPARE PARTS LIST OF PRUNING SHEARS RD-PSH02

1	oil needle
2	bolt
3	screw 3x8
4	screw 2.5x8
5	gear box cover
6	right housing
7	screw 2x10
8	micro switch
9	screw 3x10
10	seat
11	screw 3x6
12	blade gear
13	cylinder
14	top blade
15	down blade
16	trigger
17	trigger spring
18	bearing 688
19	axle gear
20	key
21	big gear
22	left housing
23	nut M8
24	fixing plate
25	screw 5x12
26	small gear
27	bearing 686
28	gear seat
29	inner ring
30	gear plate II
31	driving gear
32	gear plate I
33	driving gear
34	flat pat
35	motor assy
36	power indicator

37	screw 3x6
38	controller
39	foot
40	battery
41	charger



EXPLODED VIEW OF PRUNING SHEARS RD-PSH02





## DECLARATION OF CONFORMITY

### Cordless brushless pruning shears RD-PSH02

Euromaster Import Export Ltd., Address: Sofia 1231, Bulgaria, 246 Lomsko shausse Blvd.

- (BG) Декларираме на собствена отговорност, че този продукт е в съответствие със следните стандарти и разпоредби:
- (GB) We declare under our sole responsibility that this product is in conformity and accordance with the following standards and regulations:
- (D) Der Hersteller erklärt eigenverantwortlich, dass dieses Produkt den folgenden Standards und Vorschriften entspricht:
- (NL) Wij verklaren onder onze volledige verantwoordelijkheid dat dit product voldoet aan, en in overeenstemming is met, de volgende standaarden en reguleringen:
- (F) Nous déclarons sous notre seule responsabilité que ce produit est conforme aux standards et directives suivants:
- (E) Declaramos bajo nuestra exclusiva responsabilidad que este producto cumple con las siguientes normas y estándares de funcionamiento:
- (P) Declaramos por nossa total responsabilidade que este produto está em conformidade e cumpre as normas e regulamentações que se seguem:
- (I) Dichiariamo, sotto la nostra responsabilità, che questo prodotto è conforme alle normative e ai regolamenti seguenti:
- (S) Vi garanterar på eget ansvar att denna produkt uppfyller och följer följande standarder och bestämmelser:
- (FIN) Vakuutamme yksinomaan omalla vastuullamme, että tämä tuote täyttää seuraavat standardit ja säädökset:
- (N) Vi erklærer under vårt eget ansvar at dette produktet er i samsvar med følgende standarder og regler:
- (DK) Vi erklærer under eget ansvar, at dette produkt er i overensstemmelse med følgende standarder og bestemmelser:
- (H) Felelosságunk teljes tudatában kijelentjük, hogy ez a termék teljes mértékben megfelel az alábbi szabványoknak és előírásoknak:
- (CZ) Na naši vlastní zodpovednosť prohlašujeme, že je tento výrobek v souladu s následujícími standardy a normami:
- (SK) Vyhlasujeme na našu výhradnú zodpovednosť, že tento výrobok je v zhode a súlade s nasledujúcimi normami a predpismi:
- (SLO) S polno odgovornostjo izjavljamo, da je ta izdelek v skladu in da odgovarja naslednjim standardom ter predpisom:
- (PL) Deklarujemy na własną odpowiedzialność, że ten produkt spełnia wymogi zawarte w następujących normach i przepisach:
- (LT) Prisiimdami visa atsakomybe deklaruojame, kad šis gaminyis atitinka žemiau paminetus standartus arba nuostatus:
- (LV) Apgalvojam ar visu atbildību, ka šis produkts ir saskaņā un atbilst sekojošiem standartiem un nolikumiem:
- (EST) Deklareerime meie ainuvastutusel, et see toode on vastavuses ja kooskõlas järgmiste standardite ja määrustega:
- (RO) Declaram prin aceasta cu răspunderea deplină că produsul acesta este în conformitate cu următoarele standarde sau directive:
- (HR) Izjavljujemo pod vlastitom odgovornošću da je strojem ukladan sa slijedesim standardima ili standardiziranim dokumentima i u skladu sa odredbama:
- (RUS) Под свою ответственность заявляем, что данное изделие соответствует следующим стандартам и нормам:
- (UA) На свою власну відповідальність заявляємо, що дане обладнання відповідає наступним стандартам і нормативам:
- (GR) Δηλώνουμε υπεύθυνα ότι το προϊόν αυτό συμφώνει και τηρεί τους παρακάτω κανονισμούς και πρότυπα:
- (MK) Ние под наша лична одговорност дека овој производ е во согласност со следните стандарди и регулативи:

EN 62841-1:2015; EN 60335-2-29:2004/A2:2010; EN 60335-1:2012/A11:2014;

EN 62233:2008; EN 55014-1:2017; EN 55014-2:2015; EN61000-3-3:2013;

EN61000-3-2:2014

2006/42/EU, 2014/30/EU, 2014/35/EU

Place&Date of Issue:

Sofia, Bulgaria

December 05, 2021



Brand Manager:

Krasimir Petkov

**RAIDER**® 35**ЕО ДЕКЛАРАЦИЯ ЗА СЪОТВЕТСТВИЕ**

Евромастер Импорт Експорт ООД  
Адрес: София 1231, България, "Ломско шосе" 246.

Продукт: Лозарска ножица акумулаторна безчеткова  
Запазена Марка: RAIDER  
Модел: RD-PSH02

е проектиран и произведен в съответствие със следните директиви:

2006/42/ЕО на Европейския парламент и на Съвета от 17 май 2006 година относно машините

2014/30/ЕС на европейския парламент и на съвета от 26 февруари 2014 година за хармонизиране на законодателствата на държавите членки относно електромагнитната съвместимост.

2014/35/ЕС на Европейския Парламент и на Съвета от 26 февруари 2014 година за хармонизиране на законодателствата на държавите членки за предоставяне на пазара на електрически съоръжения, предназначени за използване в определени граници на напрежението.

и отговаря на изискванията на следните стандарти:

EN 62841-1:2015;  
EN 60335-2-29:2004+A2:2010;  
EN 60335-1:2012/A11:2014;  
EN 62233:2008;  
EN 55014-1:2017;  
EN 55014-2:2015;  
EN 61000-3-3:2013;  
EN 61000-3-2:2014

Място и дата на издаване:  
София, България  
Декември 05, 2021

Бранд мениджър:  
Красимир Петков

**„ЕВРОМАСТЕР  
ИМПОРТ - ЕКСПОРТ“  
ООД**



EC DECLARATION OF CONFORMITY

Euromaster Import Export Ltd.  
Address: Sofia 1231, Bulgaria, 246 Lomsko shausse Blvd.

Product: Cordless brushless prunning shears  
Trademark: RAIDER  
Model: RD-PSH02

is designed and manufactured in conformity with following Directives:

2006/42/EC of the European Parliament and the Council dated 17-th May 2006 on machinery

2014/30/EU of the european parliament and of the council of 26 February 2014 on the harmonisation of the laws of the Member States relating to electromagnetic compatibility

2014/35/EU of the European Parliament and of the Council of 26 February 2014 on the harmonization of the laws of the Member States relating to the making available on the market of electrical equipment designed for use within certain voltage limits

and fulfils requirements of the following standards:

- EN 62841-1:2015;**
- EN 60335-2-29:2004+A2:2010;**
- EN 60335-1:2012/A11:2014;**
- EN 62233:2008;**
- EN 55014-1:2017;**
- EN 55014-2:2015;**
- EN 61000-3-3:2013;**
- EN 61000-3-2:2014**

Place&Date of Issue:

Sofia, Bulgaria

**December 05, 2021**

Brand Manager:

Krasimir Petkov



**DECLARAȚIE DE CONFORMITATE**

Euromaster Import Export Ltd.

Adresa: Sofia 1231, Bulgaria, 246 Lomsko shausse Blvd.

Produs: Foarfece de tăiere fără fir cu baterie

Trademark: RAIDER

Model: RD-PSH02

este proiectat și fabricat în conformitate cu următoarele directive Directivelor:

Directiva 2006/42/CE A Parlamentului European și a Consiliului din 17 mai 2006 privind echipamentele tehnice;

Directiva 2014/30/UE a parlamentului european și a consiliului din 26 februarie 2014 privind armonizarea legislațiilor statelor membre cu privire la compatibilitatea electromagnetică

Directiva 2014/35/UE a parlamentului european și a consiliului din 26 februarie 2014 privind armonizarea legislației statelor membre referitoare la punerea la dispoziție pe piață a echipamentelor electrice destinate utilizării în cadrul unor anumite limite de tensiune

este în conformitate cu următoarele standarde:

EN 62841-1:2015;

EN 60335-2-29:2004+A2:2010;

EN 60335-1:2012/A11:2014;

EN 62233:2008;

EN 55014-1:2017;

EN 55014-2:2015;

EN 61000-3-3:2013;

EN 61000-3-2:2014

Locul și Data apariției:

Sofia, Bulgaria

December 05, 2021

Brand Manager:

Krasimir Petkov



# ГАРАНЦИОННА КАРТА

МОДЕЛ.....

СЕРИЕН № .....

СРОК .....

*(за подробности виж гаранционните условия)*

№, дата на фактура / касов бон.....

## ДАНИИ ЗА КУПУВАЧА

ИМЕ/ФИРМА .....

*(попълва се от служителя)*

АДРЕС.....

*(попълва се от служителя)*

ПОДПИС НА КУПУВАЧА.....

*(запознат съм с гаранционните условия и правилата за експлоатация, изделието е в техническа изправност и окомплектовка)*

## ДАНИИ ЗА ПРОДАВАЧА

ИМЕ/ФИРМА .....

*(попълва се от служителя)*

АДРЕС .....

*(попълва се от служителя)*

ДАТА/ПЕЧАТ .....

## СЕРВИЗЕН ПРОТОКОЛ

Приемн протокол	Дата на приемане	Описание на дефекта	Дата на предаване	Подпис

Централен сервиз: София, бул: "Ломско шосе" 246, тел.: 0700 44 155 (безплатен за цялата страна)

e-mail: info@euromasterbg.com

Машините и аксесоарите „RAIDER” са конструирани и произведени съгласно действащите в Република България нормативни документи и стандарти за съответствие с всички изисквания за безопасност.

## СЪДЪРЖАНИЕ И ОБХВАТ НА ТЪРГОВСКАТА ГАРАНЦИЯ.

Търговската гаранция, която “Евромастер Импорт-Експорт” ООД дава за територията на Република България е както следва:

- 36 месеца за всички електроинструменти от сериите: **Raider Industrial, Raider Pro;**
- 36 месеца за физически лица за електроинструменти от сериите: **Raider Power Tools, Raider Garden Tools;**
- 12 месеца за юридически лица за електроинструменти от сериите: **Raider Power Tools, Raider Garden Tools;**
- 24 месеца за физически лица за инструменти от серията **Raider Pneumatic;**
- 12 месеца за юридически лица за инструменти от серията **Raider Pneumatic;**
- 24 месеца за физически лица за всички бензинови машини от сериите: **Raider Power Tools и Raider Garden tools**
- 12 месеца за юридически лица за всички бензинови машини от сериите: **Raider Power Tools и Raider Garden tools**
- 24 месеца за физически лица за всички крикове от серията **Raider Power Tools;**
- 12 месеца за юридически лица за всички крикове от серията **Raider Power Tools**

Търговската гаранция е валидна при предоставяне на гаранционна карта попълнена правилно в момента на закупуване на машината и фискален касов бон или фактура. Гаранционната карта трябва да съдържа модел, сериен номер, име подпис и печат на търговеца продал машината, подпис от страна на клиента, че е запознат с гаранционните условия и датата на покупката. Непопълнени или подправени гаранционни карти са невалидни. Машините трябва да се използват само по предназначение и в съответствие с инструкцията за употреба. За да се гарантира безопасната работа е необходимо клиента да се запознае добре с инструкциите за употреба на машината, правилата за безопасност при работа с нея и конкретното и предназначение.

Машината изисква периодично почистване и подходяща поддръжка.

Гаранцията не покрива:

- износване на цветното покритие на машината;
- части и консумативи, които подлежат на износване, причинено от ползването като например: грес и масло, четки, водачи, опорни ролки, тампони, гумени маншони, задвижващи ремъци, спиралки, гъвкав вал с жило, лагери, семеринги, бутало с ударник на такери и др.;
- допълнителни аксесоари и консумативи като: ръкохватки, струйник, кутии, свредла, дискове за рязане, секачи ножове, вериги, шукурки, ограничители, полир-шайби, патронници (захвати и държачи на режещият инструмент), макарата за корда и самата корда за косачки и др.;
- ръчен стартерен механизъм и запалителна свещ;
- настройка на режима на работа;
- стопяеми електрически предпазители и крушки;
- механични повреди на корпуса и всички външни елементи на изделието, включително декоративни;
- предпазители за очи, предпазители за режещи инструменти, гумирани плочи, закопчалки, линеали и др.;
- захванващ кабел и щепсел;
- цялостните повреди на инструментите, причинени от природни бедствия, като пожари, наводнения, земетресения и др.; Отпадане на гаранцията.

Фирма “Евромастер И/Е” ООД не е отговорна за повреди причинени от трети лица, като „Електроснабдителни дружества”, повреди от външен характер, като токови удари, нестандартни захванващи напрежения и има правото да откаже гаранционно обслужване при:

- несъответстващ (или непопълнен) сериен номер на изделието с този попълнен на гаранционната карта;
- заличен или липсващ индентификационен етикет на машината;
- повреди възникнали при транспорт, неправилно съхранение и монтаж на машината;
- направен опит за неоторизирана сервизна намеса в неупълномощена сервизна база;
- повреди, които са причинени в следствие на неправилна употреба (неспазване инструкцията за експлоатация) на машината от страна на клиента или трети лица;
- повреди причинени в резултат на използването на машината в друга среда освен препоръчаната от производителя (влажност, температура, вентилация, напрежение, запрашеност и др.);
- повреди, причинени от попадане на външни тела в машината;
- повреди, причинени в следствие на небрежно боравене с машината;
- повреди причинени от работа без въздушен филтър или силно замърсен такъв;
- при неправилно съотношение на бензин/двухтактово масло, водещо до блокиране на двигателя
- повреда в следствие неправилно поставен или незаточен режещ инструмент;
- повреда на редукторната кутия (предавката), причинена от недостатъчно добро смазване (с грес) на същата или механичен удар по задвижващата ос.
- повреда на ротор или статор, изразяваща се в слепване между тях, следствие на стопяване на изолациите, причинено от продължително претоварване;

- повреда на ротор или статор причинена от претоварване или нарушена вентилация, изразяваща се в промяна на цвета на колектора или намотките;
  - натрупан нагар или запушен ауспук – резултат от предозиране на количеството масло в двутактовата смес.
  - липса на масло за рещещата верига или незаточена (изхабена) верига;
  - запущена горивна система;
  - липсват защитни дискове, опорни плотове или други компоненти които са част от конструкцията на инструмента и са предназначени за осигуряването на безопасната му и правилна експлоатация;
  - захранващият кабел на инструмента е удължаван или подменен от клиента;
  - повреда е причинена от претоварване или липса на вентилация, недостатъчно или неправилно смазване на движещите се компоненти на изделието;
  - износване или блокирани лагери поради претоварване, продължителна работа или прах;
  - разбито лагерно гнездо от блокиран лагер или разбита втулка;
  - разбито шпонково или резбово съединение;
  - повреда в ел.ключ или електронно управление причинена от прах или счупване;
  - повредена редукторна кутия (глава) причинено от застопяващия механизъм;
  - поява на необичайна хлабина между бутало и цилиндър в резултат на претоварване, продължителна работа или прах;
  - затягане между бутало и цилиндър в резултат на претоварване, продължителна работа или прах;
  - повредено центробежно колело и спирачка (променен цвят) – дължи се на работа с блокирана спирачка;
  - слукване по корпуса, причинени от неправилен монтаж на свързващи тръби, фитинги и подобни;
  - липса на компоненти които са част от конструкцията на инструмента и са предназначени за осигуряването на безопасната му и правилна експлоатация;
  - на всички водни помпи (без потопяемите) и хидрофори трябва да бъде монтиран възвратен клапан на входящия отвор. При хидрофорите периодично се проверява налягането на металния контейнер(налягането трябва да бъде в границите 1.5 – 2 bar).
  - **ВНИМАНИЕ!** Хидрофорите Raider с механичен пресостат не изключват автоматично при липса на вода!
  - повреда причинена от работа „на сухо“ без вода, която се изразява в деформация на уплътненията и компонентите на помпената част.
  - повреди причинени от замръзване и прекомерно прегряване;
- Срокът за отремонтване на приети в сервиза машини е в рамките на един месец.  
Сервизите не носят отговорност за машини, не потърсени от собствениците им един месец след законния срок за ремонт!

Търговската гаранция за батерии и зарядни устройства, която “Евромастер Импорт-Експорт” ООД дава за територията на Република България, е както следва:

- **18 месеца за батерията и зарядното устройство от сериите: Raider Industrial, Raider Pro;**
- **12 месеца за батерията и зарядното устройство от сериите: Raider Power Tools, Raider Garden Tools;**

Гаранционният срок започва да тече от датата на закупуване. Гаранцията покрива всички дефекти, възникнали при правилно ползване на батерията и зарядното устройство, съобразно инструкцията за употреба. “Евромастер Импорт-Експорт” ООД осигурява гаранция, приложена при изброените по-долу условия, чрез безплатно отстраняване на дефекти на продукта, за които в рамките на гаранционния срок може да се докаже, че се дължат на дефекти в материала или при производството. Търговската гаранция е валидна при предоставяне на гаранционната карта на машината, попълнена правилно в момента на закупуване на продукта и фискален касов бон или фактура. Гаранционната карта трябва да съдържа модел и сериен номер на акумулаторната машина, окомплектована с батерия и зарядно устройство, име, подпис и печат на търговеца продал комплекта акумулаторен електроинструмент, подпис от страна на клиента, че е запознат с гаранционните условия и датата на покупката.

Гаранцията не покрива:

- износване на цветното покритие на батерията и зарядното устройство;
- повреди възникнали при транспорт, механични повреди /на корпуса и всички външни елементи на батерията и зарядното, включително декоративни/, при други външни въздействия и природни бедствия като пожари, наводнения, земетресения;
- дефекти от амортизация, нормално износване и изхабяване; Гаранцията за батерията и зарядното устройство отпада в случаите на:
- несъответстващ (или непопълнен) сериен номер на комплекта акумулаторен електроинструмент с този попълнен на гаранционната карта;
- нарушение на целостта, изтриване или липса на етикета на производителя върху батерията и зарядното устройство;
- всички случаи на повреди, причинени от неправилна употреба (неспазване инструкцията за експлоатация), изпускане, удар, заливане с течности, небрежно боравене, и в случаи, че всички клетки в батерията са изтощени под критичния минимум;
- зареждане с неоригинални зарядни устройства, захранващият кабел на зарядното устройство е удължаван или подменен от клиента, или други външни въздействия в противоречие с изискванията на производителя;



- когато е правен опит за ремонт, монтаж, демонтаж, модификация от потребителя или промени от неупълномощени лица или фирми;
- при използване на батерията и зарядното устройство не по предназначение;
- повреди причинени в резултат на използването и съхранението на батерията и/или зарядното в друга среда освен препоръчаната от производителя (влажност, температура, вентилация, напрежение, запрашеност и др.);
- при токови удари, гръмотевици, наводнения, пожари, други външни въздействия;
- при работа с нестандартна захранваща мрежа и с други неподходящи или нестандартни устройства;

Срокът за отремонтване на приети в сервиза батерии и зарядни устройства е в рамките на законния срок за ремонт- един месец, след който сервизите не носят отговорност в случай, че не са потърсени. Законната гаранция е съгласно изискванията на ЗЗП.

Независимо от търговската гаранция продавачът отговаря за липсата на съответствие на потребителската стока с договора за продажба съгласно гаранцията по чл. 112 – 115.

Чл. 112. (1) При несъответствие на потребителската стока с договора за продажба потребителят има право да предяви рекламация, като поиска от продавача да приведе стоката в съответствие с договора за продажба. В този случай потребителят може да избира между извършване на ремонт на стоката или замяната ѝ с нова, освен ако това е невъзможно или избраният от него начин за обезщетение е непропорционален в сравнение с другия.

(2) Смята се, че даден начин за обезщетяване на потребителя е непропорционален, ако неговото използване налага разходи на продавача, които в сравнение с другия начин на обезщетяване са неразумни, като се вземат предвид:

1. стойността на потребителската стока, ако нямаше липса на несъответствие;
2. значимостта на несъответствието;
3. възможността да се предложи на потребителя друг начин на обезщетяване, който не е свързан със значителни неудобства за него.

Чл. 113. (1) Когато потребителската стока не съответства на договора за продажба, продавачът е длъжен да я приведе в съответствие с договора за продажба.

(2) Привеждането на потребителската стока в съответствие с договора за продажба трябва да се извърши в рамките на един месец, считано от предявяването на рекламацията от потребителя.

(3) След изтичането на срока по ал. 2 потребителят има право да развали договора и да му бъде възстановена заплатената сума или да иска намаляване на цената на потребителската стока съгласно чл. 114.

(4) Привеждането на потребителската стока в съответствие с договора за продажба е безплатно за потребителя. Той не дължи разходи за експедиране на потребителската стока или за материали и труд, свързани с ремонта ѝ, и не трябва да понеса значителни неудобства.

(5) Потребителят може да иска и обезщетение за претърпените вследствие на несъответствието вреди.

Чл. 114. (1) При несъответствие на потребителската стока с договора за продажба и когато потребителят не е удовлетворен от решаването на рекламацията по чл. 113, той има право на избор между една от следните възможности:

1. разваляне на договора и възстановяване на заплатената от него сума;
  2. намаляване на цената.
- (2) Потребителят не може да претендира за възстановяване на заплатената сума или за намаляване цената на стоката, когато търговецът се съгласи да бъде извършена замяна на потребителската стока с нова или да се поправи стоката в рамките на един месец от предявяване на рекламацията от потребителя.
- (3) Търговецът е длъжен да удовлетвори искане за разваляне на договора и да възстанови заплатената от потребителя сума, когато след като е удовлетворил три рекламации на потребителя чрез извършване на ремонт на една и съща стока, в рамките на срока на гаранцията по чл. 115, е налице следваща поява на несъответствие на стоката с договора за продажба.
- (4) Потребителят не може да претендира за разваляне на договора, ако несъответствието на потребителската стока с договора е незначително. Чл. 115. (1) Потребителят може да упражни правото си по този раздел в срок до две години, считано от доставянето на потребителската стока.
- (2) Срокът по ал. 1 спира да тече през времето, необходимо за поправката или замяната на потребителската стока или за постигане на споразумение между продавача и потребителя за решаване на спора.
- (3) Упражняването на правото на потребителя по ал. 1 не е обвързано с никакъв друг срок за предявяване на иск, различен от срока по ал. 1.

# RAIDER®

**SC EUROMASTER SRL**  
STR. DRUMUL GARII OTOPENI NR 6, OTOPENI, ILFOV  
TEL/FAX: 021.351.01.06

## CERTIFICAT DE GARANTIE

Nr. \_\_\_\_\_ din \_\_\_\_\_

Denumirea produsului \_\_\_\_\_

Seria de fabricatie a produsului \_\_\_\_\_

Caracteristici tehnice \_\_\_\_\_

Garanție comercială: PRODUS DE UZ GOSPODĂRESC: Termen de garanție: 24 luni de la data vânzării către persoanele fizice și 12 luni pentru persoanele juridice (pentru toată gama RAIDER). MARCA RAIDER PRO: Termen de garanție: 24 luni de la data vânzării către persoanele fizice și 12 luni pentru persoanele juridice

\*Garanția pentru acumulatori și baterii este de 6 luni din momentul achiziționării.

Durata medie de utilizare: 36 luni

Vandut prin societatea \_\_\_\_\_ din localitatea

\_\_\_\_\_ str. \_\_\_\_\_ nr. \_\_\_\_\_ cu

factura /bonul nr. \_\_\_\_\_ din data \_\_\_\_\_

Cumparator \_\_\_\_\_

Data cumpararii produsului \_\_\_\_\_

**Do it wise, not twice!**

 **euromaster**

[www.euromasterbg.com](http://www.euromasterbg.com)

## Garantia presupune repararea gratuita a defectelor datorate producatorului, in cadrul termenului de garantie

1. Vanzatorul care comercializeaza produsul are obligatia sa faca demonstratia de functionare a produsului si sa explice consumatorului modul de utilizare al acestuia, in cazul in care consumatorul solicita acest lucru.
2. Produsul defect va fi receptionat de catre unitatea de service de care apartine, aceasta efectuand diagnosticarea defectului.
3. Unitatea service are obligatia de a efectua diagnosticarea, expertizarea si depanarea, in perioada de garantie, gratuit, in cel mult 15 zile de la data inregistrarii reclamației consumatorului. In cazul in care produsul nu poate fi reparat, el va fi inlocuit imediat dupa ce se constata imposibilitatea folosirii acestuia, cu un produs similar, acordandu-se un nou termen de garantie care va curge de la data preschimbării produsului sau i se va restitui beneficiarului contravaloarea produsului. Agentul economic -SC EUROMASTER SRL- are aceleasi obligatii atat pentru produsul inlocuit, cat si pentru cel vandut inițial.
4. Durata termenului de garantie se prelungeste cu perioada trecuta de la data la care consumatorul a reclamat defectarea produsului, pana la data repunerii in functiune a acestuia, acest fapt fiind in scris in certificatul de garantie de catre unitatea service care a executat reparatia.
5. Pentru a beneficia de garantie, cumparatorul are obligatia de a respecta instructiunile de utilizare/ intretinere predate de vanzator o data cu produsul si de a nu permite interventii asupra produsului din partea unor persoane neautorizate.
6. In cazul unor defectiuni aparute in cadrul termenului de garantie, cumparatorul se va prezenta la vanzator sau unitatea service agreata de catre producator cu produsul defect, bonul /factura de cumparare, certificatul de garantie si reclamația referitoare la deficiențele produsului.
7. SC EUROMASTER SRL este obligata fata de consumator, pentru produsul reclamat in cadrul termenului de garantie, sa asigure si sa suporte toate cheltuielile pentru repararea sau inlocuirea acestuia, precum si cheltuielile de diagnosticare, expertizare, ambalare si transport.
8. Producatorul si vanzatorul sunt exonerati de obligatiile lor privind garantia, daca defectiunea s-a produs din cauza nerespectării de catre consumator a instructiunilor de utilizare, intretinere, manipulare, transport, depozitare, cuprinse in documentatia care insoteste produsul.
9. **SC EUROMASTER SRL nu raspunde de defectiunile aparute asupra urmatoarelor piese si subansamble : perii colectoare, discuri de taiere, curele, rulmenți, cuțite, lanțuri, bujii, lame de ghidare, acumulatori, burghie, dălți, mandrine, cabluri de tracțiune si de transmisie, bobine cu fir de taiere, filtre de aer, filtre de benzină, furtune, demaroare, tije metalice, capace si protecții de plastic sparte in urma lovirii produsului de catre client, și/sau in urma transportului ce nu a fost asigurat de SC EUROMASTER SRL. De asemenea, producatorul nu raspunde de defectiunile aparute in urma nerespectării cantităților de amestec ( benzină și ulei ) de către client, suprasolicitarea produsului (nerespectarea timpului de lucru și de pauză a produselor) sau de utilizarea in alte scopuri decât cel precizat, respectiv uz gospodăresc – hobby. Debitarea cu disc diamantat uscat a materialelor de constructie (beton, caramida, ceramica, etc) , demontarea de către client sau persoane neautorizate, duce la pierderea garanției, precum și la suportarea costurilor de: reparație, ambalare, depozitare și transport de către client in cazul eventualelor depanări.**
10. SC EUROMASTER SRL este obligata sa asigure repararea sau inlocuirea gratuita a produsului dupa expirarea termenului de garantie, in cazul in care defectiunea s-a datorat unor vicii ascunse, confirmate prin expertize tehnice efectuate de un organism neutru, aparute in cadrul duratei medii de utilizare a acestuia, caz in care cheltuielile aferente reparatiilor vor fi suportate de către vanzator.
11. In perioada de postgaranție, depanarea produsului se va efectua contra cost, la solicitarea clientului.
12. Pentru lucrarile de reparație ce nu au necesitat inlocuirea unor piese, prestatorul va acorda obligatoriu o garanție de cel puțin 3 luni.

**LISTA CENTRELOR SERVICE AUTORIZATE**

- **BUCUREȘTI:** STECO SRL - Str. Precupetii Vechi, nr.29, Tel:0723.686.274
- **BUCUREȘTI:** EUROMASTER SRL - Drumul Garii Otopeni nr 6, Otopeni, Ilfov, Tel:021.3510106
- **BUCUREȘTI:** ALFA ENERGY SERVICE SRL - Bd Timisoara nr 82 sect 6, Tel: 0760.424.528
- **BACAU:** COMELECTRO BG SRL - Str. Energiei, nr. 34-36, Bacău, Tel:0234 519 963
- **BAIA MARE:** PIATETA SRL - Str.Pasunii nr 1/6 , Tel: 0262-277266
- **CĂLĂRAȘI:** ȘTEFAN ALEX SRL- Str.Parcului Bl.K4,ScE,Ap.1, Tel:0735.199.024
- **CRAIOVA:** MOSTOLES SRL - Str. Braila, nr.45, Tel: 0762.941.611.
- **CURTEA DE ARGEȘ:** VIVA METAL DECOR SRL- Str. Albești Nr. 10 ( În Incinta Fostei Autobaze Zenit); Tel:0722.531.168 / 0732.148.633
- **IAȘI:** P&D POLIDOM SRL ( DOAR SCULE ELECTRICE) - Str. Morilor, nr. 68, Tel:0726.010.110
- **MIERCUREA CIUC:** GRIMMAULD SERVICE SRL - Str. Harghita, Nr.29, Tel:0740044574
- **NEAMT:** TEHNOHOBY IMPEX SRL - Str. Obor, Bl.O2, Parter , Piatra Neamt, Tel:0233236333
- **ODORHEIUL SECUIESC :** II GHIORY FERENC, Str. Baii Sarate, Nr.38, Tel: 0743986648
- **PITEȘTI:** CONTACT TOP SERVICE SRL – Str. Constantin Brancoveanu 2, Tel:0746 889 424
- **PITEȘTI :** GREBO 2003 SRL, CALEA CAMPULUNG, Nr.647, Piatra Neamt Tel:0740003344
- **PLOIEȘTI:** SUPER GARDEN TECH – Str. Ștrandului, nr. 11-13, Tel:0734 467 171
- **RÂMNICU VÂLCEA:** ELECTROSANDU SRL - Str.Ariniilor,nr.78, Tel:0372.934.304/ 0726.294.813
- **ROMAN:** EUROTECHNIC SRL, B-dul.Roman Musat,BI.3,parter, Tel:0727 743 214
- **SUCEAVA:** TOP STRONG SRL-D - Calea Unirii nr.35( incinta IRIC), Tel:0758.079.782
- **TG. MUREȘ:** ALTISAN SERVICE TEAM SRL- Piața Bolyai, nr. 9, Tel:0740.019.726
- **TULCEA:** ABC INTERNATIONAL SRL - Str.Babadag nr.5,Bloc1,Sc.A,Parter; Tel:0240.518.260
- **TG. JIU:** MKNICK SRL D - Str. Victoriei, nr.287, Tel:0765332581.
- **DEVA:** TRANSILVANIA UNISERV SRL - Str. Horia,BI.5,Parter, Tel:0722.373.177.
- **ORADEA:** ERMEKO TRADE SRL - Str. Fabricii Nr.2, Tel:0740232273
- **TIMISOARA:** ROCK GARDEN SRL - Str. Closca , Nr.21, Tel:0744870373
- **ORAVITA:** CONDOR-EX SRL- str. CLOSCA, NR. 33 C, Tel: 0760 257 979
- **ARAD:** DUO LEND SRL- Com.Vladimirescu, Str.4, Nr.2, Tel: 0742020909

14. Evidența reparațiilor în perioada de garanție

Nr. Crt	Data reclamație	Data rezolvare reclamație	Reparatie executata /piese înlocuite	Prelungire garanție	Garanție pt. service semnatură depanator	Nume și	Semnătură consumator
1.							
2.							
3.							

**IMPORTATOR:**  
**SC Euromaster SRL**

**VÂNZĂTOR:**  
**Semnătură / ștamp**

**15. AM CITIT CONDIȚIILE DE ACORDARE A GARANȚIEI ȘI AM LUAT LA CUNOȘTINȚĂ. NU AM OBIECȚIUNI (SEMNĂTURA CONSUMATORULUI)**

Prezentul certificat de garanție este în conformitate cu prevederile HG 449/2003, privind comercializarea produselor și garanțiile asociate cu OG 21/2008 și OG 174/2008 cu modificările și completările ulterioare republicate și nu afectează drepturile consumatorilor. Prezentul nu afectează drepturile cumpărătorului conferite consumatorilor prin L 449/2003, republicata. Produsul beneficiază de o garanție legală de conformitate de 24 luni (2 ani). Existența garanției legale de conformitate și a celei comerciale nu exclude existența garanției de viciu ascuns conform OG 21/2008, cu modificările și completările ulterioare republicate și a codului civil.

**RAIDER**®

**WARRANTY CARD**

MODEL.....

SERIAL № .....

TERM .....  
*(for details see the warranty conditions)*

№, date of invoice / cash receipt.....

**DETAILS OF BUYER**

NAME / COMPANY .....  
*(be filled in by the employee)*

ADDRESS.....  
*(be filled in by the employee)*

SIGNATURE OF BUYER.....  
*(I am familiar with warranty conditions and the operating device is in good working order and accessory)*

**DETAILS OF SELLER**

NAME / COMPANY .....  
*(be filled in by the employee)*

ADDRESS .....  
*(be filled in by the employee)*

DATE / STAMP .....

**SERVICE REPORT**

Receiving Protocol	Date of adoption	Description of the defect	Date of transmission	Signature

Εξουσία »RAIDER" έχει σχεδιαστεί και κατασκευαστεί σύμφωνα με τη Δημοκρατία της Βουλγαρίας στους κανονισμούς και τα πρότυπα για τη συμμόρφωση με όλες τις απαιτήσεις ασφαλείας.  
Περιεχόμενο και πεδίο εφαρμογής της εμπορικής εγγύησης  
Εγγύηση

Η περίοδος εγγύησης "Euromaster Import-Export ΕΠΕ δίνει το έδαφος της Βουλγαρίας είναι 24 μήνες.  
Χρήστης έχει δικαίωμα να δωρεάν υπηρεσία επιδιόρθωσης ασφαλισμένος περιόδου εγγύησης, εφόσον η κάρτα εγγύησης συμπληρωθεί σωστά φτιαγμένο με υπογραφή και σφραγίδα αντιπρόσωπο, πώληση τη μονάδα, η οποία υπεγράφη από τον πελάτη ότι έχει επίγνωση των συνθηκών εγγύησης και φορολογική ταμειακή μηχανή απόδειξη ή τιμολόγιο αναγράφεται η ημερομηνία της αγοράς.

Επισκευή και Επιστροφές γίνονται δεκτές μόνο καθαρίζονται μηχανές!

Κατάργηση αναγνωρίζεται από ελάττωμα εγγύηση μας, έχει ως εξής: κατά την κρίση μας, είμαστε ελεύθεροι επισκευή ελαττωματικών όργανο ή να αντικατασταθούν με νέα, όπως η εγγύηση δεν ανανεώνεται.

Οι συσκευές πρέπει να χρησιμοποιούνται μόνο κατάλληλα και σύμφωνα με τις οδηγίες.

Για να εξασφαλιστεί η ασφαλής λειτουργία είναι υποχρέωση των πελατών να είναι εξοικειωμένος με οδηγίες για τη χρήση των κανόνων ασφαλείας ισχύς του εργαλείου, όταν ασχολούνται με αυτό και κυρίως ο σκοπός της. Η μονάδα απαιτεί περιοδικός καθαρισμός και η σωστή συντήρηση.

Η εγγύηση δεν καλύπτει:

- Να φοράτε χρώματος των εργαλείων
- Ανταλλακτικά και αναλώσιμα, τα οποία υπόκεινται σε φθορά που προκαλείται από τη χρήση, όπως: λίπη, λάδια, πινέλα, οδηγοί, οδοστρωτήρες, τα μαζιλάρια, οι κινητήριοι μάντες, εύκαμπτο άξονα σύρμα, ρουλεμάν, σφραγιδες, πιστόνι με ένα σφυρί συρραπτικά, κλπ.
- Αξεσουάρ και αναλώσιμα όπως: λαβές, τη μύτη, μπαταρίες, περιπτώσεις, φορτιστές, τρυπάνια, δίσκοι κοπής, σμίλη μαχαίρια, αλυσίδες, γυαλόχαρτο, στάσεις, δίσκοι για στίλβωση, τσοκ (grip, κάτοχος του εργαλείου κοπής) για να τροχών καλώδιο το ίδιο καλώδιο για μηχανές κουρέματος γκαζόν, κ.λπ.
- Χωνευτά ασφάλειες και λάμπες
- Μηχανική βλάβη στο κύτος και όλα τα εξωτερικά μέρη της συσκευής, συμπεριλαμβανομένων των διακοσμητικών
- Ασφάλειες μάτι ασφάλειες εργαλεία κοπής, πλάκες από καουτσούκ, κουφώματα, χάρακες, κλπ.
- Το καλώδιο και το βύσμα
- Η συνολική ζημία σε πράξεις που προκλήθηκαν από φυσικές καταστροφές όπως πλημμύρες πυρκαγιές,, σεισμοί κ.λπ.

Απόσυρση από την εγγύηση

"Euromaster I / E Ltd έχει το δικαίωμα να αρνηθεί την παροχή υπηρεσιών εγγύησης, σε περιπτώσεις κατά τις οποίες:

- Ασυνεπής (ή κενό) τον αύξοντα αριθμό του άρθρου αυτού με μια συμπληρωμένη κάρτα εγγύησης
- Indetifikatsionniyat να αφαιρεθεί το σήμα ή εντελώς λείπει ένα
- Προσπαθεί να ανεπίτρεπτη παρέμβαση στην παράνομη κατασκήνωση βάσης υπηρεσία
- Ζημιές που προκλήθηκαν λόγω κακής χρήσης (μη οδηγίες) της συσκευής από τον πελάτη ή σε τρίτους
- Ζημία που προκαλείται λόγω της απρόσεκτο χειρισμό της συσκευής
- Βλάβη στο στροφέιο ή στάτη, που αποτελείται από το δέσιμο μεταξύ τους, λόγω της τήξης των μόνωσης που προκαλούνται από τη συνεχόμενη υπερφόρτωση
- Βλάβη στο στροφέιο ή στάτη που προκαλούνται από υπερφόρτωση ή διαταραχή αερισμού, εκφράζεται στην αλλαγή του συλλέκτη ή περιελίξεις
- Δεν υπάρχει προστατευτικό δίσκοι, πλάκες στήριξης ή άλλες συνιστώσες που αποτελούν μέρος της δομής του μέσου και έχουν ως στόχο να εξασφαλίσει την ασφαλή και σωστή λειτουργία του
- Το καλώδιο του οργάνου επεκτείνεται ή να αντικατασταθεί από τον πελάτη
- Ζημιές που προκλήθηκαν από υπερφόρτωση ή η έλλειψη αερισμού και ανεπαρκή λίπανση των κινούμενων εξαρτημάτων
- Ρουλεμάν φθορά ή μπλοκαριστεί λόγω υπερφόρτωσης, συνεχή λειτουργία ή σε σκόνη
- Broken φέρει κολάρο
- Λαμβάνοντας σπασμένα στρατόπεδο φωλιά μπλοκάρει ή σπασμένο κολάρο
- Παραβίαση της ακεραιότητας των δοντιών των αλιευτικών εργαλείων (σπασμένα, φθαρμένα)
- Broken shronkono ή γαζών
- El.klyuch Παράλειψη ή ηλεκτρονικό σύστημα ελέγχου που προκαλούνται από τη σκόνη ή ρήξη
- Broken κιβώτιο ταχυτήτων (το κεφάλι) που προκαλείται από την κλειδαριά μηχανισμό
- Η εμφάνιση αφύσικη απόσταση μεταξύ εμβόλου και κυλίνδρου, ως αποτέλεσμα της υπερφόρτωσης, συνεχή λειτουργία ή σε σκόνη
- Σύμφυση μεταξύ εμβόλου και του κυλίνδρου, ως αποτέλεσμα της υπερφόρτωσης, συνεχή λειτουργία ή σε σκόνη
- Κατεστραμμένα φυγόκεντρες τροχό και φρένο (αποχρωματισμός) - που οφείλεται στην εργασία κατά το δεσμευμένο φρένο

Η προθεσμία για ένα ανακαινισμένο εγκρίθηκε το ηλεκτρικό υπηρεσία είναι μέσα σε ένα μήνα.

Εργαστήρια δεν είναι υπεύθυνοι για τα εργαλεία, αξήτητα από τους ιδιοκτήτες τους ένα μήνα μετά την νόμιμη προθεσμία για επισκευή!

Ανεξάρτητα από την εμπορική εγγύηση, ο πωλητής είναι υπεύθυνος για την έλλειψη συμμόρφωσης των καταναλωτικών αγαθών με τη σύμβαση για την πώληση στο πλαίσιο της ΣΕΣ.



**EUROMASTER IMPORT EXPORT LTD**

1231, Sofia, Bulgaria, 246 Lomsko shose Blvd.,

tel.: +359 700 44 155

fax: + 359 2 934 00 90

[www.euromasterbg.com](http://www.euromasterbg.com); e-mail: [info@euromasterbg.com](mailto:info@euromasterbg.com)

